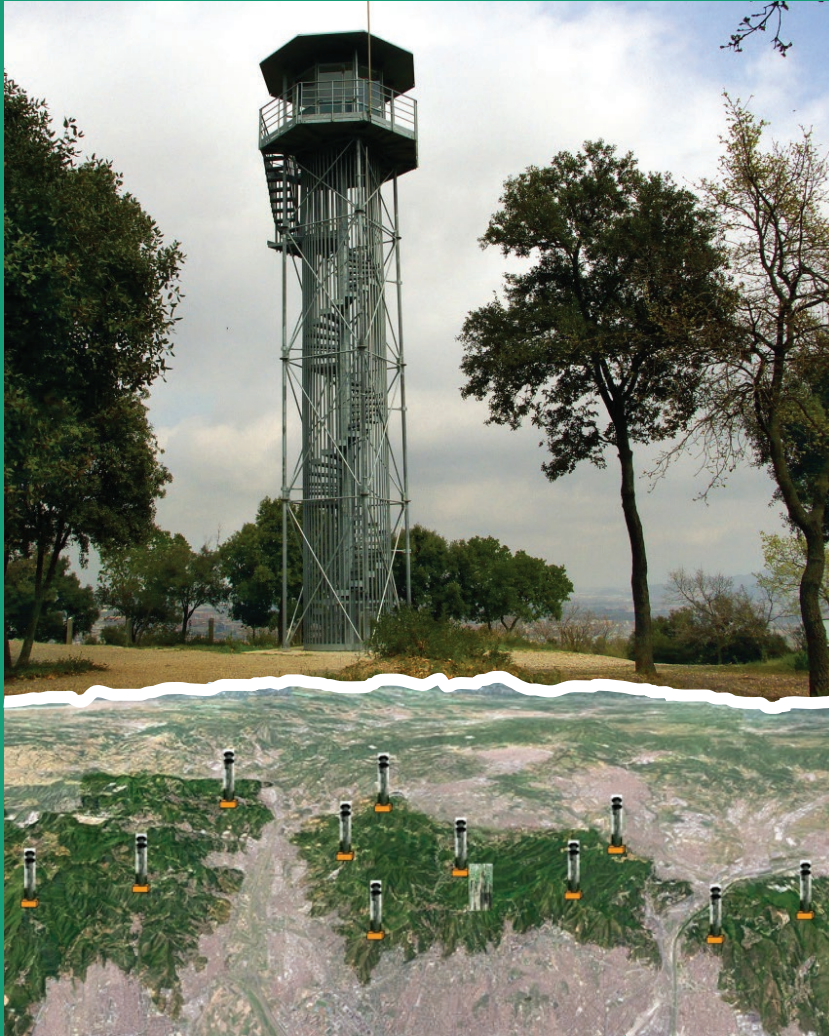


Memòria de la campanya del Dispositiu de Prevenció d'Incendis forestals de l'Àrea Metropolitana de Barcelona



Actuacions realitzades
al Parc Natural de la
Serra de Collserola

2014



**Parc de
Collserola**

Consorci del Parc Natural
de la Serra de Collserola

Ctra. de l'Església, 92
08017 Barcelona

Tel. 93 280 06 72 Fax: 93 280 60 74
ci@parccollserola.net



Diputació
Barcelona



Àrea Metropolitana
de Barcelona

Índex

1. INTRODUCCIÓ.....	3
1.1. Gestió i funcionament del Dispositiu de Prevenció d'Incendis de l'Àrea Metropolitana de Barcelona (AMB)	3
1.2. Àmbit territorial.....	3
1.3. Mapa de l'àmbit del Dispositiu de Prevenció d'Incendis per sectors i amb els punts de vigilància	4
1.4. Quadres de superfícies, per sectors, dels Dispositiu de Prevenció d'Incendis	5
2. RESUM I ANÀLISI DE LES DADES OBTINGUES PEL DISPOSITIU DE PREVENCIÓ D'INCENDIS FORESTALS L'ANY 2014.....	6
2.1. La meteorologia	6
2.1.1. Introducció: 2014, el tercer any més càlid des de 1914, però amb un estiu bastant moderat	6
2.1.2. El canvi climàtic	7
2.1.3. Desglossament meteorològic del 2014	8
2.1.4. La meteorologia durant el Període de Vigilància de Prevenció d'Incendis (del 2 de juny al 14 de setembre)	9
2.1.5. Relació entre la meteorologia i els incendis forestals	10
2.2. Dades d'incendis.....	11
2.2.1. Dades generals per sectors.	11
2.2.2. Dades segons dates i zones específiques	13
2.3. Dades generals per municipis	14
2.4. Relació detallada dels incendis per municipis	16
3. ANÀLISI COMPARATIVA DE L'ANY 2014 REFERIDA AL PERÍODE DE FUNCIONAMENT DEL DISPOSITIU	20
3.1. Àmbit global del Dispositiu de Prevenció d'Incendis de l'Àrea Metropolitana de Barcelona.....	20
3.2. Sector Collserola.....	21
4. ESTADÍSTIQUES.....	22
4.1. Anàlisi de l'eficàcia	22
4.2. Distribució dels incendis segons la seva magnitud.....	22
4.3. Incendis més importants de l'any dins l'AMB.....	23
4.4. Distribució segons la duració de l'incendi.....	23
4.5. Origen dels incendis	24
4.6. Tipus de vegetació cremada	24

4.7.	Distribució del nombre d'incendis i superfícies cremades per mesos.....	25
4.8.	Freqüència segons el dia de la setmana.	26
4.9.	Freqüència segons l'hora d'inici.....	26
4.10.	Relació amb la climatologia.....	27
4.11.	Distribució segons les zones d'inici.....	28
4.12.	Evolució dels incendis des del 1990 fins al 2014.	29
5.	ALARMES RECOLLIDES	32
5.1.	Crems detectades al llarg de la campanya.....	33
5.2.	Focs urbans detectats al llarg de la campanya	37
5.3.	Focs forestals fora de l'AMB detectats al llarg de la campanya i comunicats a nivell d'informació.....	38
ANNEX 1.		
MEMÒRIA DE LES ACTUACIONS REALITZADES EN EL SECTOR DE COLLSEROLA L'ANY 2014 DINS EL PROGRAMA DE PREVENCIÓ D'INCENDIS.....		
		39
1.	PREVENCIÓ PASSIVA.....	39
1.1.	Sensibilització i divulgació.....	39
1.2.	Vigilància del compliment de la legislació vigent	39
1.3.	Actuacions sobre la vegetació.....	40
1.4.	Arranjament i conservació de la Xarxa Viària Bàsica	44
1.5.	Senyalització.....	46
1.6.	Hidrants i basses per helicòpter bombarder	46
1.7.	Control d'usos perillosos.....	48
2.	PREVENCIÓ ACTIVA	49
2.1.	Informació de les situacions de risc en temps real.....	49
2.2.	Vigilància Fixa	54
2.3.	Vigilància mòbil	54
2.4.	Coordinació	54
ANNEX 2.		
EL DISPOSITIU DE PREVENCIÓ D'INCENDIS DE L'ÀREA METROPOLITANA DE BARCELONA (1983-2015)		
		57
ANNEX 3.		
MAPA DEL RESUM DE LA CAMPANYA DEL DISPOSITIU DE PREVENCIÓ D'INCENDIS DE L'ÀREA METROPOLITANA DE BARCELONA DURANT L'ANY 2014		
		59

1. INTRODUCCIÓ

1.1. Gestió i funcionament del Dispositiu de Prevenció d'Incendis de l'Àrea Metropolitana de Barcelona (AMB)

El Consorci del Parc Natural de la Serra de Collserola té encomanada la gestió i/o coordinació del Dispositiu d'Incendis en el marc de l'Àrea Metropolitana de Barcelona, en el que s'integren els 36 municipis d'aquesta entitat. Es basa en un sistema de vigilància i detecció d'incendis des de **13 punts de vigilància**, 9 dels quals són gestionats directament pel Consorci, i 4 són gestionats per la Oficina Tècnica de Prevenció Municipal d'Incendis Forestals a través del PVI. (veure annex 2).

Per a la realització de les tasques que genera el Dispositiu d'àmbit metropolità, es precisa d'un total de **32 persones** distribuïdes de la següent manera:

- **26 guaites forestals** per atendre els dos torns corresponents a cadascun dels 13 punts fixos de vigilància, els quals es troben en els següents municipis de l'AMB: Tiana (ALFA), Badalona (BRAVO), Santa Coloma de Gramenet (CHARLIE), Barcelona (ECO, GOLF i FOXTROT), Cerdanyola de Vallès (LIMA), Sant Cugat del Vallès (INDIA), El Papiol (MIKE), Sant Feliu de Llobregat (KILO), Corbera de Llobregat (JULIET), Sant Climent de Llobregat (ROMEO) i Begues (SIERRA).

La seva funció principal es la de **detectar, situar i donar avís dels incendis forestals** que es produeixin.

- **2 operadors** per atendre la Central de Comunicacions (Control Collserola), des d'on es coordina tot el Dispositiu i s'elabora la base de dades de tots els incendis produïts dins l'àmbit.
- **4 vigilants mòbils** que formen l'equip de suport (1 vehicle equipat amb una motobomba i 400 l. d'aigua amb 2 persones per torn), que realitza diferents tasques relacionades amb el Dispositiu:
 - Visitar tots els incendis produïts dins l'àmbit de l'Àrea Metropolitana de Barcelona, registrar perímetres amb GPS i prendre totes les dades necessàries per omplir les fitxes de cada incendi.
 - Intervenció immediata en focs de petites dimensions, cremes no autoritzades, etc. dins l'àmbit de Collserola.
 - Revisió d'infraestructures de prevenció d'incendis, etc.
 - Substitucions a les torres de vigilància, quan per algun motiu falta el guaita que oficialment ocupa aquell lloc de treball.

1.2. Àmbit territorial

En els seus inicis, l'àmbit del Dispositiu de Prevenció d'Incendis Forestals estava format pels **33 municipis** de la Entitat Metropolitana del Medi Ambient, amb un total de **22.530 ha de terrenys forestals**.

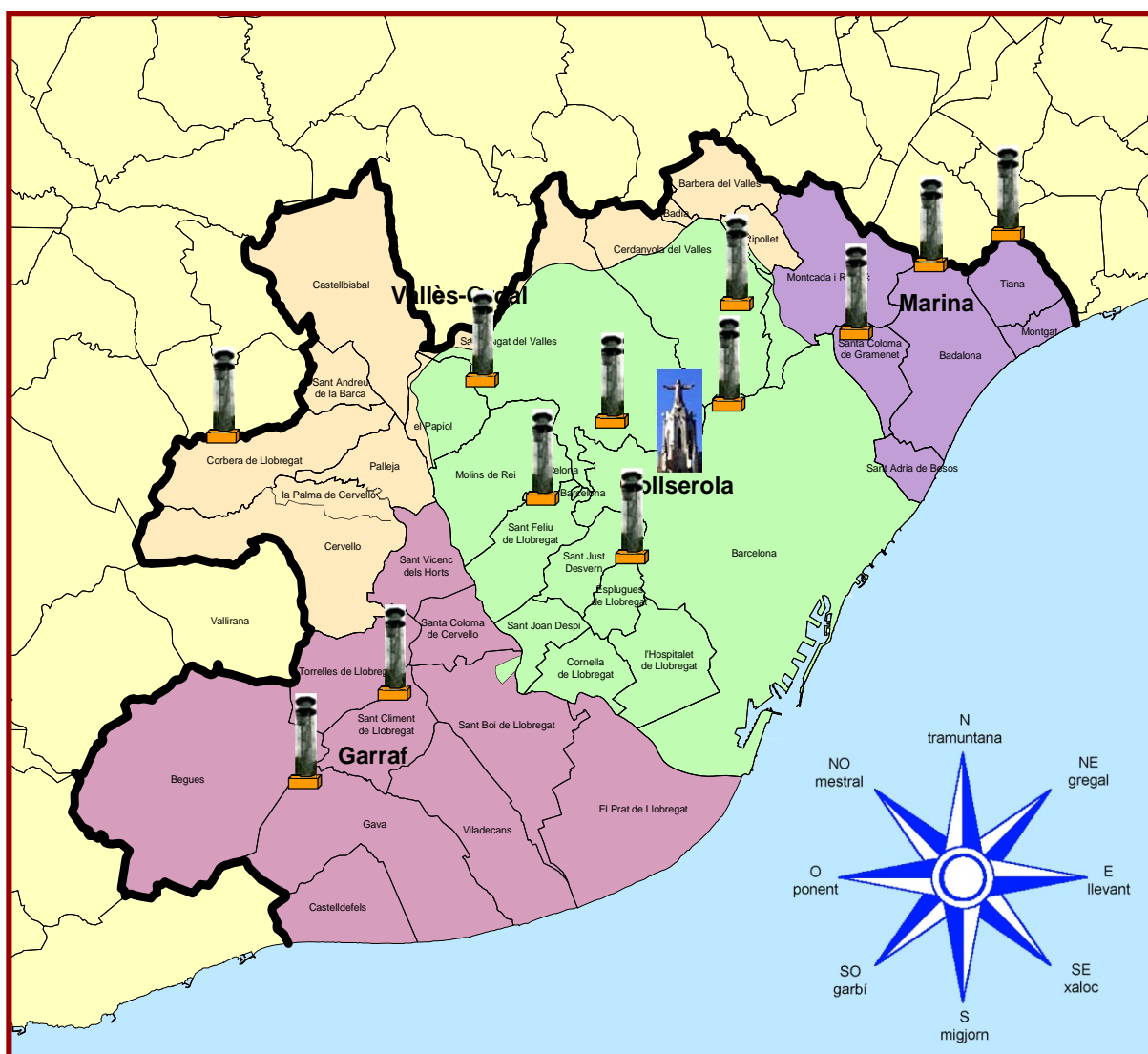
L'any 2003, l'àmbit del Dispositiu es va ampliar amb Corbera de Llobregat (superfície: 1.846 ha, amb 1.280 ha forestals) i Cervelló (superfície: 2.955 ha, amb 2.354 ha

forestals). Posteriorment La Palma de Cervelló es va segregar de Cervelló i el Dispositiu va passar a integrar **36 municipis** amb un total de **33.091,20 ha d'ús no urbanitzable**.

A l'actualitat, el dispositiu abasta els 36 municipis que formen part de l'Àrea Metropolitana de Barcelona, creada per llei del Parlament de Catalunya el 27 de juliol de 2010. Aquests municipis són els següents.

Badalona	Corbera de Llobregat	Montcada i Reixac	Sant Feliu de Llobregat
Badia del Vallès	Cornellà de Llobregat	Montgat	Sant Joan Despí
Barberà del Vallès	El Papiol	Pallejà	Sant Just Desvern
Barcelona	El Prat de Llobregat	Ripollet	Sant Vicenç dels Horts
Begues	Esplugues de Llobregat	Sant Adrià de Besòs	Santa Coloma de Cervelló
Castellbisbal	Gavà	Sant Andreu de la Barca	Santa Coloma de Gramenet
Castelldefels	La Palma de Cervelló	Sant Boi de Llobregat	Tiana
Cerdanyola del Vallès	L'Hospitalet de Llobregat	Sant Climent de Llobregat	Torrelles de Llobregat
Cervelló	Molins de Rei	Sant Cugat del Vallès	Viladecans

1.3. Mapa de l'àmbit del Dispositiu de Prevenció d'Incendis distribuït per sectors i amb els punts de vigilància



1.4. Quadres de superfícies, per sectors, del Dispositiu de Prevenció d'Incendis

Quadre de superfícies del sector COLLSEROLA

superfície en hectàrees (Ha)

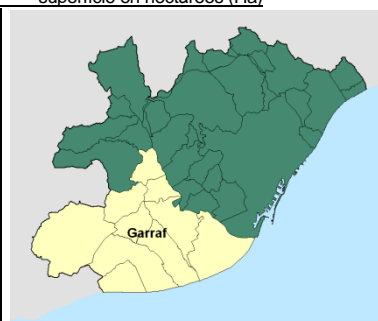
Municipi	Superfície Total	Superfície Forestal	Superfície Arbrada
Barcelona	10.078	1.734	978
Cerdanyola del Vallès (part)	2.749	1.491	1.315
Cornellà de Llobregat	693	0	0
El Papiol	896	400	320
Esplugues de Llobregat	452	73	0
L'Hospitalet de Llobregat	1.263	0	0
Molins de Rei	1.581	828	690
Montcada i Reixac (part)	777	327	80
Sant Cugat del Vallès (part)	4.576	2.283	1.947
Sant Feliu de Llobregat	1.171	469	289
Sant Joan Despí	605	6	0
Sant Just Desvern	760	350	70
SUBTOTAL	25.601	7.961	5.689



Quadre de superfícies del sector GARRAF

superfície en hectàrees (Ha)

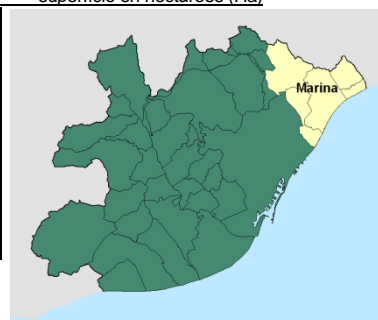
Municipi	Superfície Total	Superfície Forestal	Superfície Arbrada
Begues	5.029	4.257	1.065
Castelldefels	1.277	381	64
El Prat de Llobregat	3.148	644	113
Gavà	3.084	1.687	344
Sant Boi de Llobregat	2.152	412	180
Sant Climent de Llobregat	1.084	672	236
Sant Vicenç dels Horts	930	241	165
Santa Coloma de Cervelló	757	251	167
Torrelles de Llobregat	1.352	779	754
Viladecans	2.025	543	65
SUBTOTAL	20.838	9.867	3.153



Quadre de superfícies del sector MARINA

superfície en hectàrees (Ha)

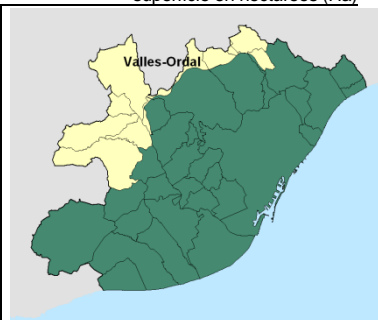
Municipi	Superfície Total	Superfície Forestal	Superfície Arbrada
Badalona	2.094	688	115
Montcada i Reixac (part)	1.564	658	156
Montgat	287	49	3
Sant Adrià del Besòs	382	0	0
Santa Coloma de Gramenet	702	217	12
Tiana	814	427	171
SUBTOTAL	5.843	2.039	457



Quadre de superfícies del sector VALLÈS - ORDAL

superfície en hectàrees (Ha)

Municipi	Superfície Total	Superfície Forestal	Superfície Arbrada
Barberà del Vallès	857	111	50
Castellbisbal	3.112	1.551	1.136
Cerdanyola del Vallès (part)	375	203	179
Cervelló i La Palma de Cervelló	2.955	2.354	1.822
Corbera de Llobregat	1.846	1.280	940
Pallejà	846	457	286
Ripollet	422	45	8
Sant Andreu de la Barca	561	192	118
Sant Cugat del Vallès (part)	207	104	82
SUBTOTAL	11.181	6.297	4.621

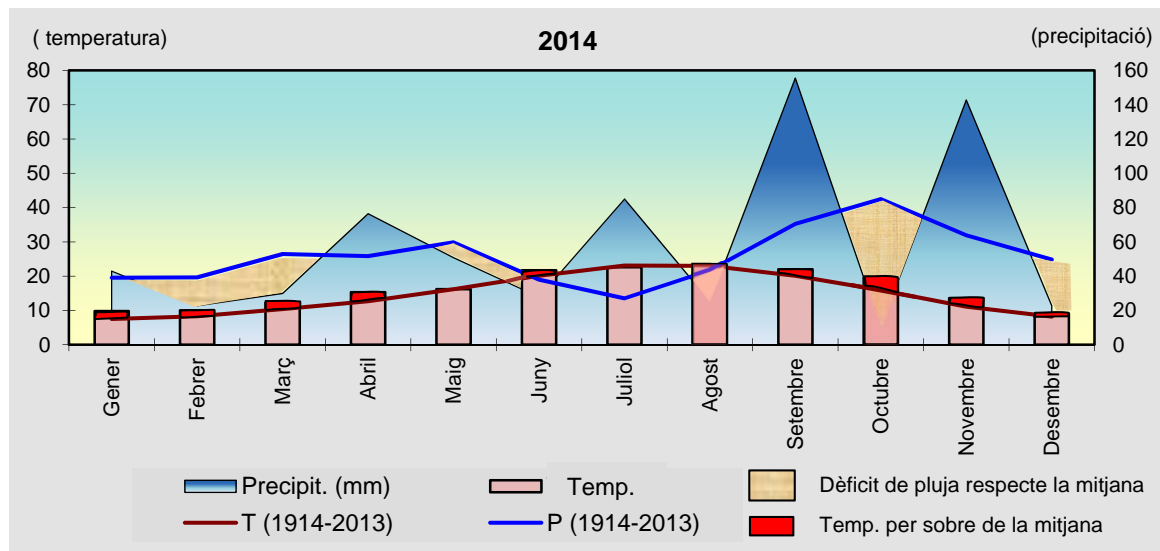


2. RESUM I ANÀLISI DE LES DADES OBTINGUDES PEL DISPOSITIU DE PREVENCIÓ D'INCENDIS FORESTALS L'ANY 2014

2.1. La meteorologia

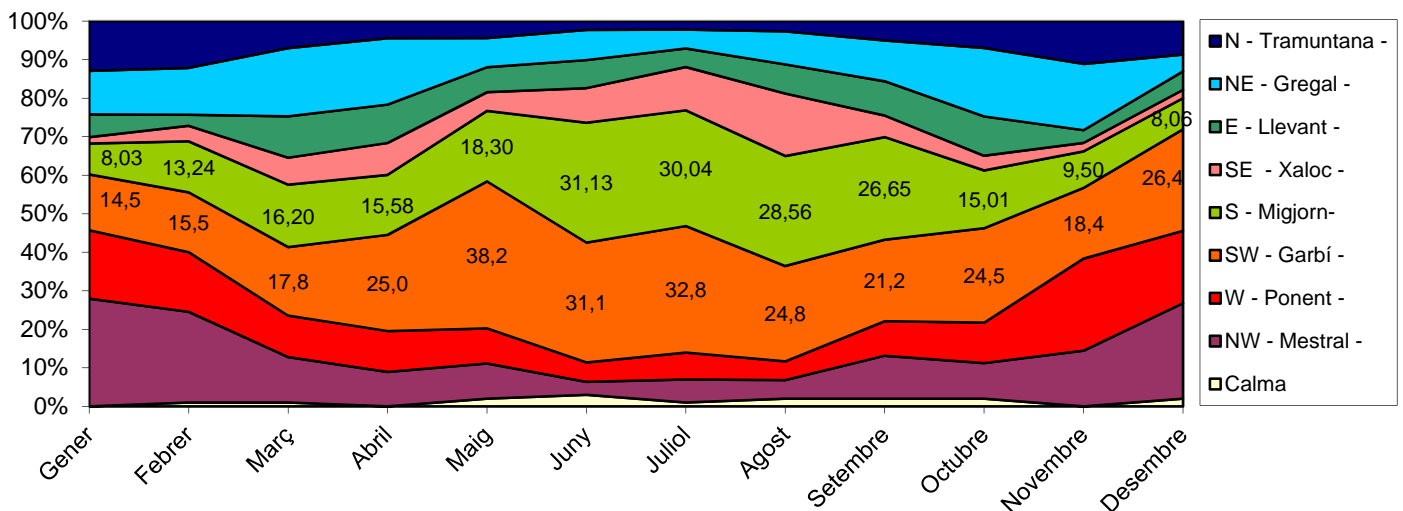
2.1.1. Introducció: 2014, el tercer any més càlid des de 1914, però amb un estiu bastant moderat

En el nostre àmbit, de les dades recollides a l'Observatori Fabra i en comparació amb la sèrie de dades històriques, es desprèn que l'any 2014 ha estat caracteritzat per unes temperatures per sobre de la mitjana a totes les estacions de l'any, molt destacables a la tardor, i una precipitació total per sobre de l'habitual, amb períodes deficitaris curts i bastant repartits al llarg de l'any.



	Gen	Feb	Març	Abr	Mai	Jun	Jul	Ago	Set	Oct	Nov	Dec	Mitjana/P. total
T (1914-2013)	7,5	8,3	10,4	12,7	16,2	20,1	23,1	23	20,1	15,9	11,1	8,2	14,7
T 2014	9,8	10	12,3	15,3	16,2	21,7	22,6	23	22	19,6	13,6	9,1	16,3
P (1914-2013)	39,1	39,3	52,9	51,7	59,7	38	27	43,4	70,4	84,9	63,8	49,6	619,8
Pluja (mm) 2014	43	22,8	30	76,5	50,8	27,8	85	25,1	155,6	10,2	142,8	22,8	692,4

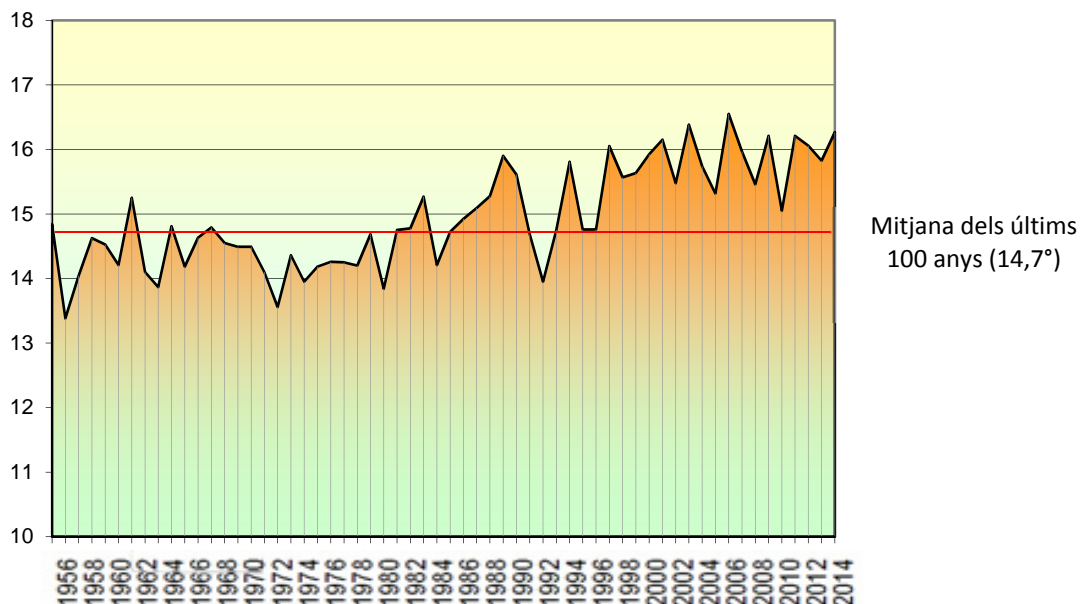
PERCENTATGE EN LA DIRECCIÓ DEL VENT PER MESOS 2014



2.1.2. El canvi climàtic

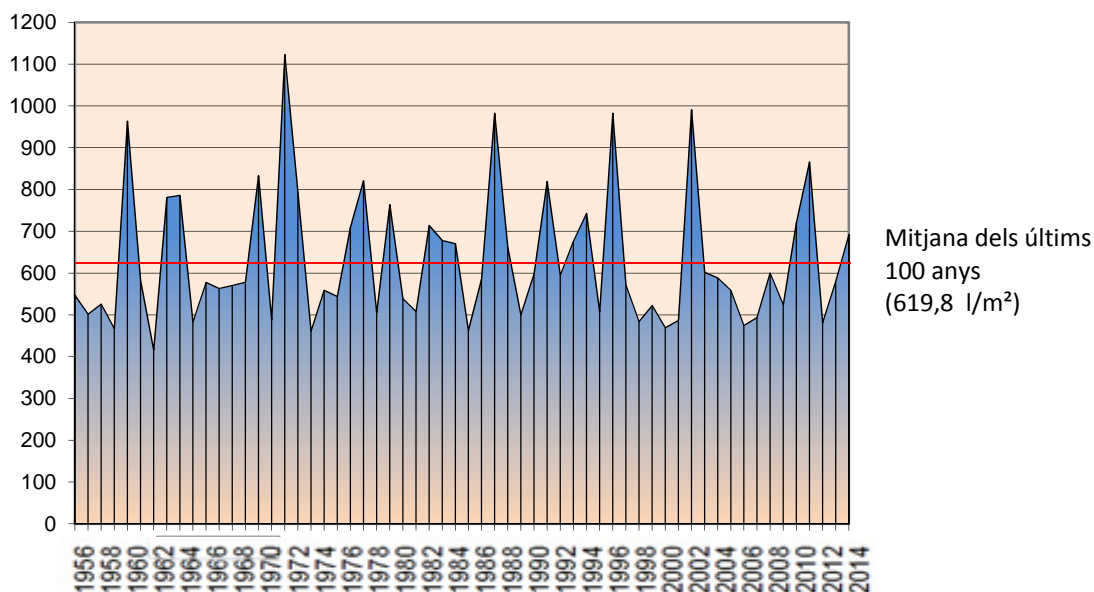
- **Temperatura mitjana anual dels últims seixanta anys**

El següent gràfic mostra l'increment de la temperatura mitjana anual a partir de la dècada dels vuitanta i un manteniment per sobre dels 15° des de 1997.



- **Pluja anual dels últims seixanta anys**

En el rang dels últims vint anys es detecta que només cinc estan per sobre de la mitjana (619,8 mm). Destacar que en aquest interval s'han produït dos períodes deficitaris prolongats (1997-2001) i (2003 -2009) que no s'observen en anys anteriors.



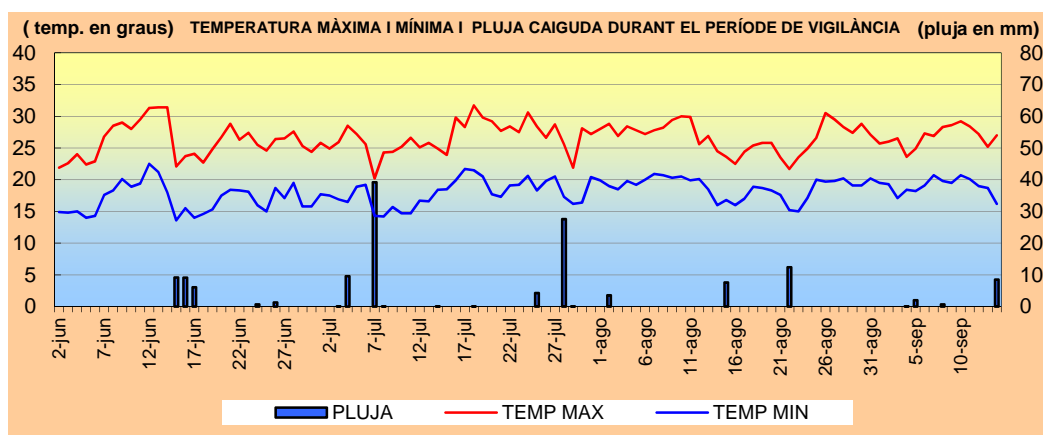
2.1.3. Desglossament meteorològic del 2014

- **Gener:** Els vents predominants del 3r i 4rt quadrant provoquen un temps molt variable amb temperatures per sobre de la mitjana i precipitacions dins d'un rang normal.
- **Febrer:** Es comporta semblant al gener, amb nombrosos fronts atlàntics que arriben al nostre territori força desgastats i amb aire rescalfat. El dia 14 s'igualava la temperatura més alta en un mes de febrer des de 1914 amb 21,2°. La pluja es situa lleugerament per sota de la mitjana.
- **Març:** L'estabilitat atmosfèrica és la característica més rellevant d'un mes que té la fama de revoltat. Les precipitacions es concentren bàsicament en els seus últims dies i aconseguen deixar la mitjana del mes en un 65% de la mitjana. Pel que fa a la temperatura, el dia 17 s'arriba als 24,3° (cinquena màxima absoluta de la sèrie 1914 – 2014). De totes maneres el dia 26 la mínima baixa fins els 2,9°.
- **Abril:** L'ambient suau, sense temperatures extremes, marca la tònica d'una primavera que va avançant. Tot i això, s'assoleix la marca del tercer abril més càlid dels últims cent anys (15,3°), quasi tres graus per sobre de la mitjana. La pluja (76,5 l/m²), per sobre de la mitjana (51,0 l/m²), va caure en gran part el dia 3 (54,2 l/m²).
- **Maig:** La sensació que deixa aquest mes s'ajusta el model ideal. La precipitació, tot i que cau en gran part en els seus últims dies, resta ajudada per una nuvolositat abundant i una humitat elevada que dura molts dies. Aquesta situació a ajuda a la vegetació en creixement.
- **Juny:** Es podria resumir, segons les dades, com a càlid (dos graus per sobre de la mitjana) i amb poca precipitació (un 65% de la mitjana). Però la pluja caiguda durant tres dies seguits, entre el 15 i el 17, (24,4 l/m²) ajuda a remullar el terreny de cara el dia Sant Joan. Cal esmentar que la nuvolositat en aquest dia, fresc i amb una mica de precipitació 0,7 l/m², caiguda estratègicament en tot l'àmbit metropolità al migdia, va ajudar a tenir una jornada tranquil·la.
- **Juliol:** Ha estat un mes lleugerament més fresc i amb una precipitació tres vegades superior a la mitjana (85 l/m²). Fins el dia 15 van sovintejar dies amb nuvolositat abundant i tempestes irregulars. De totes maneres el dia 7 van precipitar 41,2 l/m². Entre el 15 i el 24 la calor s'imposa però no de forma contundent. Només dos dies del mes superen els 30°, i la màxima absoluta s'assoleix el dia 18 amb 31,7°.
- **Agost:** En els últims sis anys la temperatura d'aquest mes ha estat per sobre de la mitjana. D'aquí la sensació de haver gaudit d'un agost fresc que, en veritat, només ha estat dues dècimes per sota de la mitjana. La pluja caiguda ha suposat només la meitat de la mitjana, però han creuat el territori bastantes tempestes de distribució molt irregular. A títol d'exemple, el dia 2 una forta tempesta deixava uns 30 l/m² a la zona del Puig Madrona (el Papiol), mentre que al Centre d'Informació del Parc, a tan sols 8 km, lluiava el sol. La humitat relativa, més elevada que en els últims anys i una major nuvolositat va ajudar també, a no assecar la vegetació de forma contundent.
- **Setembre:** Es pot dividir en dues parts ben diferenciades. Fins el dia 21 les temperatures es mantenen altes i la precipitació caiguda suma només 12,5 l/m². A partir del dia 22 les temperatures pateixen una forta davallada i una pertorbació important deixa 100,5 l/m² el dia 28.

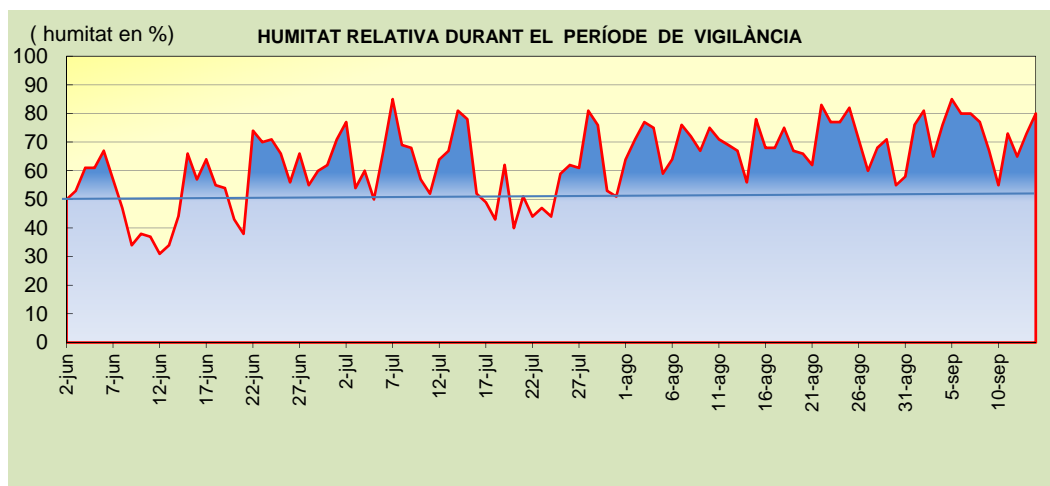
- **Octubre:** L'any passat, aquest mes va ser el més càlid des de 1914. Aquest rècord ha estat batut enguany amb una temperatura 3,7° superior a la mitjana. Cal sumar-li a més a més la poca precipitació caiguda (10,2 l/m²)
- **Novembre:** Es presenta com el 5è més suau des de 1914. Pel que fa a la pluja caiguda cal destacar la llevantada de final de mes que en dos dies s'acumulen 62,2 l/m². La pluja total del mes arriba a 142,8 l/m² molt per sobre de la mitjana.
- **Desembre:** Per sisè any consecutiu ha estat un mes sec i amb temperatures per sobre del normal per l'època.

2.1.4. La meteorologia durant el Període de Vigilància de Prevenció d'Incendis (del 2 de juny al 14 de setembre)

Durant el Període de Vigilància, tan la temperatura, 22,3°, com la precipitació 142,5 l/m² s'han ajustat bastant a les respectives mitjanes (21,8° i 145,1 l/m²). No obstant, aquestes dades globals equilibrades amaguen algunes dades importants. En el gràfic següent es pot apreciar que només set dies han superat els 30°, el que representa el 6,6% dels dies de la campanya. Per altra banda les nits tropicals (mínimes superiors als 20°) han estat 20. Aquestes dades són molt més baixes que les registrades en els últims anys (l'any 2013 van haver 41 dies amb màximes superiors als 30°).



Pel que fa a la humitat relativa, l'increment respecte als últims anys és remarcable. La humitat mitjana només ha estat per sota del llindar del 50%, 14 dies de la campanya i cap d'ells en els mesos d'agost i setembre.



2.1.5. Relació entre la meteorologia i els incendis forestals

L'origen, la propagació i l'extinció d'un incendi forestal està sovint lligada a les condicions meteorològiques d'aquell moment. Volem fer referència a dos factors que aquest any han estat prou importants.

- **Els llamps**

Ha nivell de Catalunya s'han produït, aquest estiu, força nuclis de tempesta de forma casi continuada. Això es habitual al Pirineu i Prepirineu, però aquest any, degut a una major inestabilitat, han abundat a la Catalunya Central, arribant moltes d'elles a la costa. Al litoral les precipitacions han estat força irregulars però amb molt aparell elèctric, amb el conseqüent risc d'incendi que això comporta.

En el nostre àmbit han augmentat, aquest any, els incendis produïts per llamps i ho hem volgut reflectir a la taula següent.

DATA	MUNICIPI	LLOC	SUPERFICIE CREMADA (ha)
17/06/2014	Corbera de Llobregat	Serra de Can Rigol	0,0002
04/07/2014	Begues	Pla del Cirerer	0,0001
02/08/2014	Sant Joan Despí	Parc Agrari del Baix Llobregat	0,2350
02/08/2014	Sant Feliu de Llobregat	Coll d'en Cuiàs	0,2973
15/09/2014	Cervelló	Can Romagosa	0,0317
15/09/2014	Sant Boi de Llobregat	Barri de Marianao	0,1951

SUPERFICIE CREMADA TOTAL : 0,7594

- **Un cas on la meteorologia dificulta la propagació d'un incendi**

El 20 de juliol a les 11:44 h, es va originar un incendi forestal al municipi de Barcelona, concretament al costat del dipòsit d'aigües de Finestrelles, a la vessant SE de la muntanya de Sant Pere Màrtir i dins del Parc Natural. En aquell moment bufava un vent suau de ponent a 10 km/h, la temperatura era de 26°, la humitat relativa rondava el 31% i feia 13 dies que no plovia. El vent de ponent va dirigir l'incendi cap a la Ronda de Dalt on els mitjans terrestres (5) i aeris (1) dels Bombers van poder extingir-lo amb facilitat en una hora, cremant 0,2626 ha de matollar (fig.1). En el cas de que l'incendi s'hagués produït a la tarda, quan normalment bufa la marinada, les conseqüències podrien haver estat pitjor (fig. 2).



Fig. 1



Fig. 2

2.2 Dades d'incendis

2.2.1. Dades generals per sectors

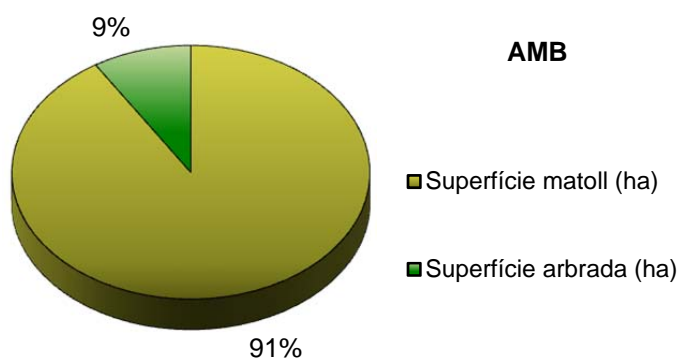
- Taula del nombre d'incendis i superfícies cremades per sectors del Dispositiu de Prevenció d'Incendis.

	Nombre d'incendis	Superfície total (ha)	Superfície matoll (ha)	Superfície arbrada (ha)
Collserola	29	2,5479	2,0067	0,5412
Garraf	18	1,7284	1,5473	0,1811
Marina	5	9,7202	9,2118	0,5084
Vallès-Ordal	9	1,2055	1,0787	0,1268
AMB	61	15,2020	13,8445	1,3575

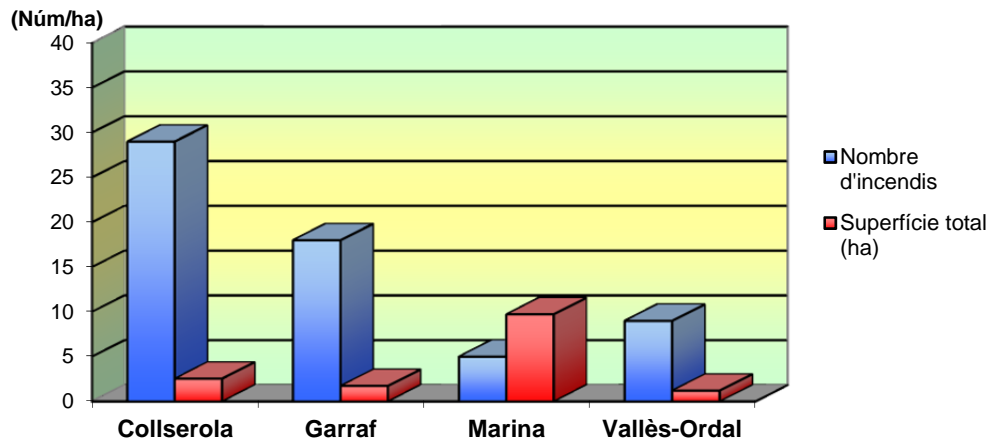
A l'àmbit metropolità el **nombre d'incendis** registrats al final de campanya, **61 focs**, ha estat per sota de la *mitjana del període 1990 – 2013, (98 incendis)*. La **superfície cremada total** ha estat de **15,20 hectàrees**.

A l'àmbit Collserola, la superfície cremada total ha estat de **2,55 ha**, repartida en **29** incendis, el que suposa només un 12,3% de la *superfície cremada mitjana del període 1990-2013(20,73 ha)*, dada doncs, molt favorable.

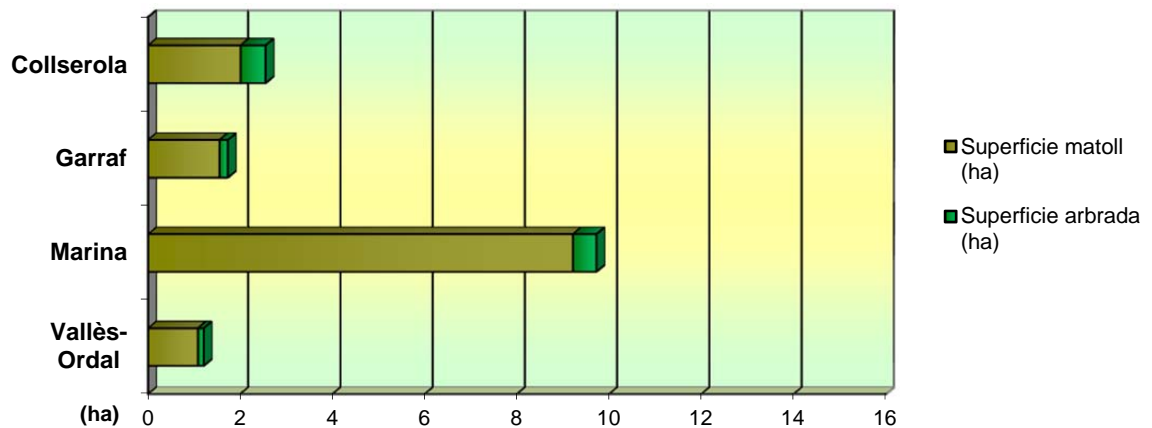
- Relació percentual entre la superfície de matoll i la superfície arbrada



- Relació del nombre d'incendis i superfície cremada total per sectors del Dispositiu de Prevenció d'Incendis



- Relació entre la superfície cremada de matoll i la superfície cremada arbrada per sectors del Dispositiu de Prevenció d'Incendis.



2.2.2. Dades segons dates i zones específiques

INCENDIS DECLARATS A L'AMB



TOTAL INCENDIS A L'AMB

INCENDIS	SUPERFICIE CREMADA (ha)		
	MATOLLAR	ARBRADA	TOTAL
61	13,8445	1,3575	15,2020

INCENDIS DECLARATS DURANT EL PERÍODE DE VIGILÀNCIA (2-JUNY AL 14- SETEMBRE)



INCENDIS	SUPERFICIE CREMADA (ha)		
	MATOLLAR	ARBRADA	TOTAL
37	3,4840	0,4903	3,9743



INCENDIS DECLARATS DINS DE L'HORARI DE VIGILÀNCIA (DE 10 H A 20 H)

INCENDIS	SUPERFICIE CREMADA (ha)		
	MATOLLAR	ARBRADA	TOTAL
28	2,6360	0,4882	3,1242



INCENDIS DECLARATS FORA DE L'HORARI DE VIGILÀNCIA (NOCTURNS)

INCENDIS	SUPERFICIE CREMADA (ha)		
	MATOLLAR	ARBRADA	TOTAL
9	0,8480	0,0021	0,8501



INCENDIS DECLARATS FORA DEL PERÍODE DE VIGILÀNCIA

INCENDIS	SUPERFICIE CREMADA (ha)		
	MATOLLAR	ARBRADA	TOTAL
24	10,3605	0,8672	11,2277

D'aquestes dades s'extreu que, tot i que s'han produït més incendis dins del Període de Vigilància, la superfície cremada ha estat molt més baixa (mitjana de 0,11 ha, mentre que la mitjana, fora d'aquest període, ha estat quatre vegades superior).

INCENDIS DECLARATS A L'ÀMBIT DEL PARC NATURAL DE LA SERRA DE COLLSEOLA



TOTAL INCENDIS DINS DEL PARC

INCENDIS	SUPERFICIE CREMADA (ha)		
	MATOLLAR	ARBRADA	TOTAL
15	1,4709	0,2472	1,7181

INCENDIS DECLARATS DURANT EL PERÍODE DE VIGILÀNCIA (2-JUNY AL 14-SETEMBRE)



INCENDIS	SUPERFICIE CREMADA (ha)		
	MATOLLAR	ARBRADA	TOTAL
4	0,6106	0,0000	0,6106

* No s'ha declarat cap incendi fora de l'horari del dispositiu (nocturns) dins del Parc



INCENDIS DECLARATS FORA DEL PERÍODE DE VIGILÀNCIA

INCENDIS	SUPERFICIE CREMADA (ha)		
	MATOLLAR	ARBRADA	TOTAL
11	0,8603	0,2472	1,1075

De les dades anteriors (al Parc de Collserola) s'observa que, paradoxalment, s'han produït molts menys incendis i s'ha cremat menys superfície durant el Període de Vigilància que a la resta de l'any.

2.3. Dades generals per municipis

Taula de nombre d'incendis i superfícies cremades en els Municipis del Dispositiu de Prevenció d'Incendis que han patit algun incendi forestal.

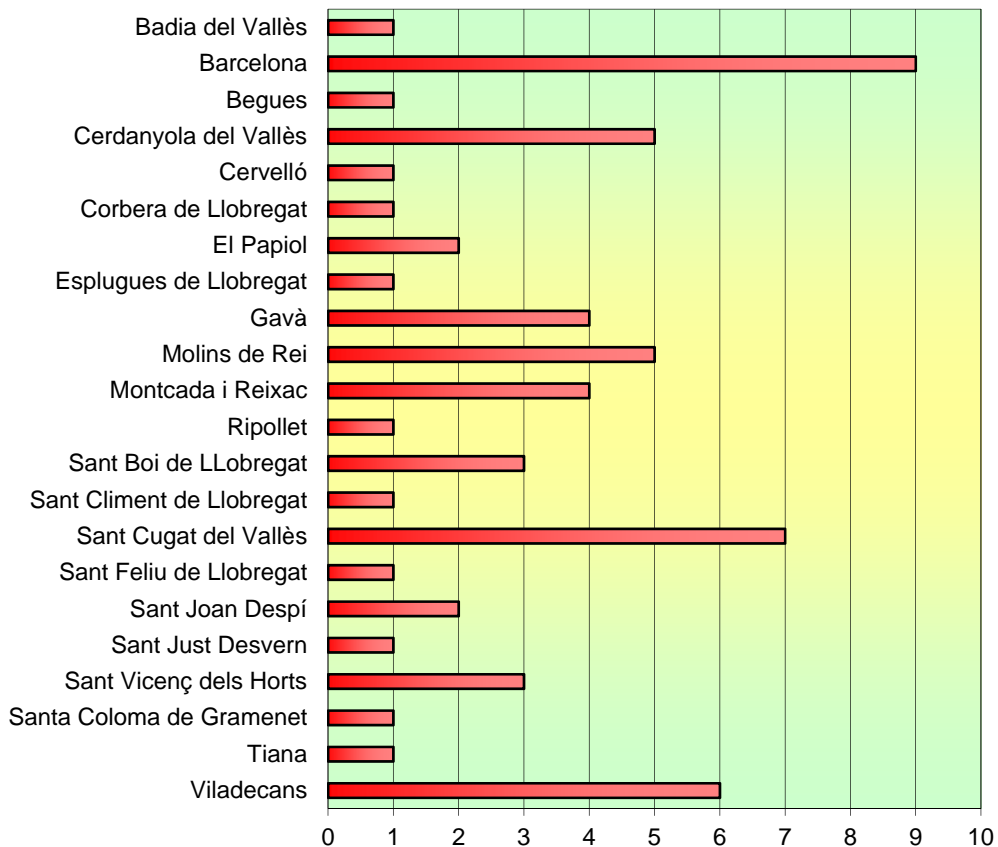
(*) Municipi dividit en dos sectors

SECTOR	MUNICIPI	Núm. Focs	SCT (ha)	SCM (ha)	SCA (ha)
Collserola	Barcelona	9	1,1531	0,9101	0,2430
	Cerdanyola del Vallès (*)	4	0,1253	0,1253	0,0000
	Esplugues de Llobregat	1	0,0025	0,0025	0,0000
	Molins de Rei	5	0,0807	0,0807	0,0000
	Montcada i Reixac (*)	1	0,0015	0,0015	0,0000
	Sant Cugat del Vallès (*)	5	0,4289	0,3807	0,0482
	Sant Feliu de Llobregat	1	0,2973	0,2823	0,0150
	Sant Joan Despí	2	0,3189	0,0839	0,2350
	Sant Just Desvern	1	0,1397	0,1397	0,0000
	TOTAL SECTOR COLLSEROLA	29	2,5479	2,0067	0,5412
	Garraf	Begues	1	0,0001	0,0000
Gavà		4	0,1370	0,0774	0,0596
Sant Boi de Llobregat		3	0,4002	0,2909	0,1093
Sant Climent de Llobregat		1	0,1000	0,1000	0,0000
Sant Vicenç dels Horts		3	0,8396	0,8371	0,0025
Viladecans		6	0,2515	0,2419	0,0096
TOTAL SECTOR GARRAF		18	1,7284	1,5473	0,1811
Marina		Montcada i Reixac (*)	3	0,4505	0,4421
	Santa Coloma de Gramenet	1	0,0010	0,0010	0,0000
	Tiana	1	9,2687	8,7687	0,5000
	TOTAL SECTOR MARINA	5	9,7202	9,2118	0,5084
Vallès - Ordal	Badia del Vallès	1	0,7490	0,6352	0,1138
	Cerdanyola del Vallès (*)	1	0,1115	0,1115	0,0000
	Cervelló	1	0,0317	0,0317	0,0000
	Corbera de Llobregat	1	0,0020	0,0000	0,0020
	El Papiol	2	0,0177	0,0177	0,0000
	Ripollet	1	0,1970	0,1970	0,0000
	Sant Cugat del Vallès (*)	2	0,0966	0,0856	0,0110
	TOTAL SECTOR VALLÈS	9	1,2055	1,0787	0,1268
TOTAL		61	15,2020	13,8445	1,3575

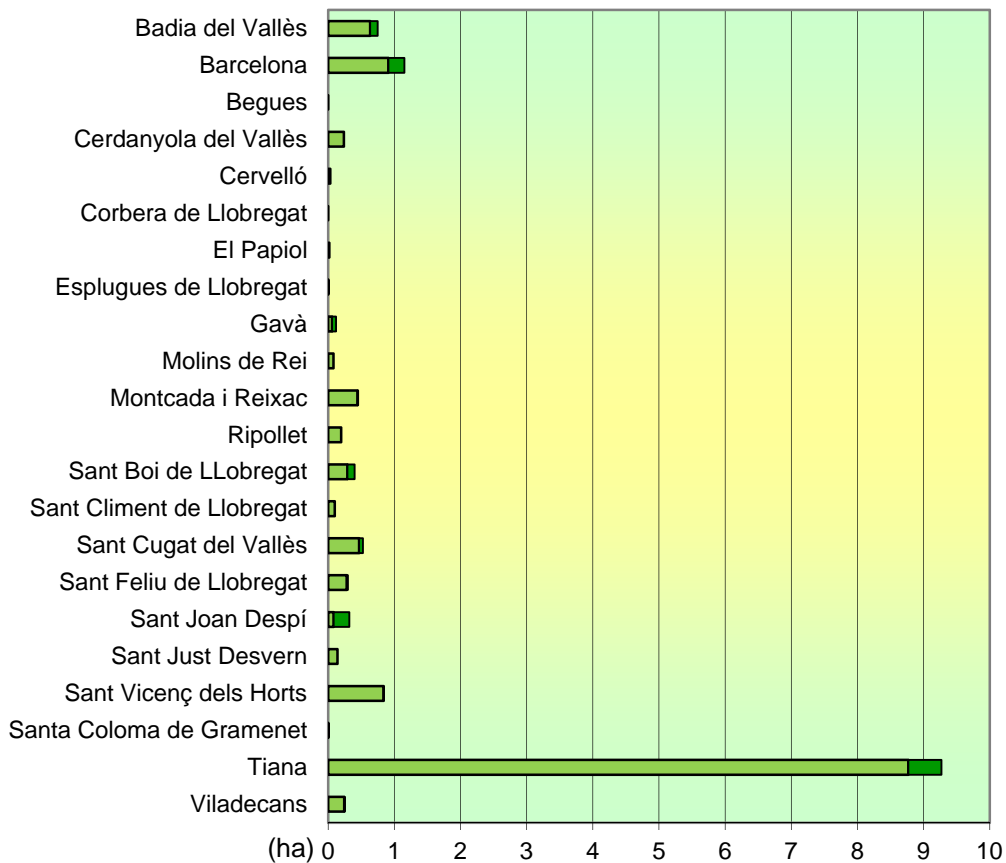
Suma dels incendis situats en els municipis que pertanyen a dos sectors:

MUNICIPI	Núm. Focs	SCT (ha)	SCM (ha)	SCA (ha)
Cerdanyola del Vallès	5	0,2368	0,2368	0,0000
Montcada i Reixac	4	0,4520	0,4436	0,0084
Sant Cugat del Vallès	7	0,5255	0,4663	0,0592

DISTRIBUCIÓ DEL NOMBRE D'INCENDIS PER MUNICIPIS



DISTRIBUCIÓ DE LA SCT PER MUNICIPIS



2.4. Relació detallada dels incendis per municipis.

Unitats en ha

<u>Dia</u>	<u>Hora</u>	<u>Zona</u>	<u>Situació</u>	<u>SCT</u>	<u>SCM</u>	<u>SCA</u>	
<u>Badia del Vallès</u>							
20/07/2014	16:09	A nord del municipi	A prop del carrer de Porto	0,7490	0,6352	0,1138	
Badia del Vallès			Total 1 incendi	0,7490	0,6352	0,1138	
<u>Barcelona</u>							
<u>BCN-04 (Les Corts)</u>							
20/07/2014	11:44	A prop del barri de Finestrelles	Entre la B-20 i el dipòsit d'aigües	0,2626	0,2626	0,0000	
BCN-04 (Les Corts)			Total parcial 1 incendi	0,2626	0,2626	0,0000	
<u>BCN-05 (Sarrià- S. Gervasi)</u>							
08/05/2014	17:10	Pla dels Maduixers	Ctra. de les Aigües	0,0560	0,0550	0,0010	
BCN-05 (Sarrià- S. Gervasi)			Total parcial 1 incendi	0,0560	0,0550	0,0010	
<u>BCN-07 (Horta-Guinardó)</u>							
22/02/2014	12:43	Cal Notari	Per sobre del camp de futbol de Cal Notari	0,2420	0,0000	0,2420	
09/08/2014	19:48	Ctra. Alta de Roquetes	Accés Can Masdeu	0,2821	0,2821	0,0000	
BCN-07 (Horta-Guinardó)			Total parcial 2 incendis	0,5241	0,2821	0,2420	
<u>BCN-08 (Nou Barris)</u>							
21/03/2014	14:00	Ctra. Alta de Roquetes i Font Vella de Canyell	Al costat de la carretera	0,1088	0,1088	0,0000	
22/03/2014	14:30	Ctra. Alta de Roquetes	Entre el carrer Llobera i el Mirador de Torre Baró	0,0046	0,0046	0,0000	
22/07/2014	11:21	Barri de Vallbona	Passeig de la Pineda	0,0053	0,0053	0,0000	
29/07/2014	15:42	Torre Baró	Carrer Llerona núm. 103	0,0422	0,0422	0,0000	
20/09/2014	18:10	Mirador de Torre Baró	Entre els carrers Riudecanyes i Capçanes	0,1495	0,1495	0,0000	
BCN-08 (Nou Barris)			Total parcial 5 incendis	0,3104	0,3104	0,0000	
				Total 9 incendis	1,1531	0,9101	0,2430
<u>Begues</u>							
04/07/2014	06:00	Pla del Cirerer	Carretera de Begues a la Subestació elèctrica	0,0001	0,0000	0,0001	
Begues			Total 1 incendi	0,0001	0,0000	0,0001	
<u>Cerdanyola del Vallès</u>							
07/05/2014	16:55	Església Vella de Sant Martí	Camí dels Traginers	0,0583	0,0583	0,0000	
09/05/2014	18:57	Parc de la Riera	Riera de Sant Cugat	0,0046	0,0046	0,0000	
12/05/2014	20:45	Barri de Montflorit	Entre els carrers Montflorit i Gavà	0,0387	0,0387	0,0000	
13/07/2014	17:57	Urbanització de Terranova	Carrer de Can Domènec núm. 9	0,1115	0,1115	0,0000	

Dia	Hora	Zona	Situació	SCT	SCM	SCA
------------	-------------	-------------	-----------------	------------	------------	------------

Cerdanyola del Vallès (continua)

17/07/2014	14:02	Ctra. del Cementiri km 3,3	Torre Bertran (Residència Joan XXIII)	0,0237	0,0237	0,0000
Cerdanyola del Vallès			Total 5 incendis	0,2368	0,2368	0,0000

Cervelló

15/09/2014	15:17	Can Romagosa	A prop del Pol. Ind. Sector Grab	0,0317	0,0317	0,0000
Cervelló			Total 1 incendi	0,0317	0,0317	0,0000

Corbera de Llobregat

17/06/2014	20:23	Serra de Can Rigol	A prop de la urbanització de Ca n' Armengol	0,0020	0,0000	0,0020
Corbera de Llobregat			Total 1 incendi	0,0020	0,0000	0,0020

El Papiol

11/06/2014	22:00	Pla del Colomer	Carretera BV-1466 Pk 1,9	0,0075	0,0075	0,0000
04/07/2014	23:55	Pla de Colomer	Carretera BV-1466 Pk 1.9	0,0102	0,0102	0,0000
El Papiol			Total 2 incendis	0,0177	0,0177	0,0000

Esplugues de Llobregat

14/02/2014	13:45	La Miranda	Turó del Temple	0,0025	0,0025	0,0000
Esplugues de Llobregat			Total 1 incendi	0,0025	0,0025	0,0000

Gavà

11/03/2014	13:00	Ca n' Espinós	Carrer Principal	0,0200	0,0200	0,0000
15/05/2014	18:12	Ca n' Espinós	Colònia dels Pinars	0,0596	0,0000	0,0596
31/08/2014	16:41	Cooperativa del Parc Agrari	Can Garriga	0,0554	0,0554	0,0000
13/09/2014	19:30	Riera de Canyars	Al costat de la C-245 Pk 4,3	0,0020	0,0020	0,0000
Gavà			Total 4 incendis	0,1370	0,0774	0,0596

Molins de Rei

22/06/2014	15:50	Polígon Industrial Riera del Molí	Entre la C-1413a i la via del tren	0,0289	0,0289	0,0000
24/06/2014	04:00	Barri Riera de Bonet	Carrer de la Riera de Bonet	0,0099	0,0099	0,0000
24/06/2014	00:30	Urbanització La Granja	Carretera C-1413a Pk 1	0,0022	0,0022	0,0000
26/06/2014	11:43	Barri de Bonavista	Final del carrer Ramon Llull	0,0318	0,0318	0,0000
12/08/2014	21:45	Riera Bonet	Av. de la Mancomunitat	0,0079	0,0079	0,0000
Molins de Rei			Total 5 incendis	0,0807	0,0807	0,0000

Dia	Hora	Zona	Situació	SCT	SCM	SCA
<u>Montcada i Reixac</u>						
29/01/2014	13:45	Turó de Montcada	Zona de Barraques	0,0700	0,0700	0,0000
22/03/2014	10:00	Àrea de Lleure de Can Cuiàs	Pista A-15	0,0015	0,0015	0,0000
10/06/2014	15:05	Basses de Can Duran	Al costat de la carretera de Ripollet	0,1285	0,1205	0,0080
25/10/2014	12:35	Turó de Montcada	Sector Lafarge	0,2520	0,2516	0,0004
Montcada i Reixac			Total 4 incendis	0,4520	0,4436	0,0084
<u>Ripollet</u>						
20/06/2014	13:34	Riu Ripoll	A l'alçada del camp de futbol de l Ripollet	0,1970	0,1970	0,0000
Ripollet			Total 1 incendi	0,1970	0,1970	0,0000
<u>Sant Boi de Llobregat</u>						
25/03/2014	13:10	Polígon Industrial Sales	Camí de Sales	0,0345	0,0345	0,0000
16/06/2014	14:23	Polígon Industrial Sales	Av. de la Torre de la Vila núm 71	0,1706	0,1464	0,0242
02/08/2014	18:58	Barri de Marianao	Can Carreres	0,1951	0,1100	0,0851
Sant Boi de Llobregat			Total 3 incendis	0,4002	0,2909	0,1093
<u>Sant Climent de Llobregat</u>						
16/03/2014	11:40	Can Riera Nou		0,1000	0,1000	0,0000
Sant Climent de Llobregat			Total 1 incendi	0,1000	0,1000	0,0000
<u>Sant Cugat del Vallès</u>						
28/03/2014	12:00	Colònia Durán	Carrer Ones núm 8	0,0060	0,0060	0,0000
22/04/2014	13:00	Turó de Can Camps		0,0010	0,0000	0,0010
09/05/2014	11:10	Estació RENFE de Sant Cugat	Darrera de l'estació	0,4193	0,3711	0,0482
15/06/2014	18:44	Eixample Sud	Carrer de Llaceres núm 15-17	0,0005	0,0005	0,0000
23/06/2014	22:01	Valldoreix	Av. Vall d'Or núm 46	0,0029	0,0029	0,0000
23/06/2014	23:37	Turó de Can Mates	Al costat del col·legi de Can Mates	0,0002	0,0002	0,0000
11/07/2014	12:02	Entre la C-1413A i l'AP-7	Autopista AP-7 Pk 160	0,0956	0,0856	0,0100
Sant Cugat del Vallès			Total 7 incendis	0,5255	0,4663	0,0592
<u>Sant Feliu de Llobregat</u>						
15/09/2014	16:10	Coll d'en Cuiàs	A prop de Ca n' Amigó del Clot	0,2973	0,2823	0,0150
Sant Feliu de Llobregat			Total 1 incendi	0,2973	0,2823	0,0150
<u>Sant Joan Despí</u>						
02/08/2014	18:29	Parc Agrari del Baix Llobregat	A l'alçada de la A-2 Pk 602	0,2350	0,0000	0,2350
14/08/2014	16:13	Pla del Vent - Torreblanca	Final del carrer de les Vinyes	0,0839	0,0839	0,0000
Sant Joan Despí			Total 2 incendis	0,3189	0,0839	0,2350

Dia	Hora	Zona	Situació	SCT	SCM	SCA
------------	-------------	-------------	-----------------	------------	------------	------------

Sant Just Desvern

23/06/2014	15:48	Mas Lluí	Pg. del Camí de Can Gelabert	0,1397	0,1397	0,0000
Sant Just Desvern			Total 1 incendi	0,1397	0,1397	0,0000

Sant Vicenç dels Horts

14/04/2014	19:20	Barri de la Font del Llargarut		0,0001	0,0001	0,0000
26/06/2014	14:49	Barri de Sant Roc	Final del carrer Salvador Dalí	0,0270	0,0245	0,0025
20/08/2014	02:30	Barri de la Guàrdia	Carrer de la Llacuna	0,8125	0,8125	0,0000
Sant Vicenç dels Horts			Total 3 incendis	0,8396	0,8371	0,0025

Santa Coloma de Gramenet

27/04/2014	19:45	Font de l'Alzina	Àrea d'Estada de la Font de l'Alzina	0,0010	0,0010	0,0000
Santa Coloma de Gramenet			Total 1 incendi	0,0010	0,0010	0,0000

Tiana

26/01/2014	13:30	Turó del Bessó (1)	Can Fàbregas	9,2687	8,7687	0,5000
Tiana			Total 1 incendi	9,2687	8,7687	0,5000

Viladecans

10/06/2014	12:41	El Ginestar	Final de l'av. de la Fraternitat	0,0424	0,0328	0,0096
16/06/2014	11:22	La Verdera	Camí de les Oliveretes	0,0759	0,0759	0,0000
27/06/2014	19:38	Parc Agrari del Baix Llobregat	Camí dels Llanassos	0,1278	0,1278	0,0000
03/07/2014	11:55	Les Oliveretes	Torrent de Can Picó	0,0025	0,0025	0,0000
03/07/2014	18:06	Urbanització el Mas Ratés	A prop final del carrer Ullastre	0,0004	0,0004	0,0000
11/07/2014	12:43	Les Oliveretes	Torrent de Can Picó	0,0025	0,0025	0,0000
Viladecans			Total 6 incendis	0,2515	0,2419	0,0096

(1) Aquest incendi fa afectar també 0,4703 ha del municipi d'Alella, per tant la superfície cremada total ve ser de 9,7390 ha.

3. ANÀLISI COMPARATIVA DE L'ANY 2014 REFERIDA AL PERÍODE DE FUNCIONAMENT DEL DISPOSITIU

3.1. Àmbit global del Dispositiu de Prevenció d'Incendis de l'Àrea Metropolitana de Barcelona

A.M.B.		2014 (*)	mitjana (1) 1990-2013	Acumulat 1990-2014
Núm. incendis detectats		59	98,41	2.446
Superfície cremada en ha:	Total	15,17	91,50	6.491
	Arbrada	1,36	26,32	1.637
Superfície mitjana per incendi en ha		0,26	0,88	2,65
Percentatge Superfície cremada respecte a la superfície forestal total (22.530 ha)		0,07 %	0,41%	28,81%
Incendis per 1.000 ha		2,62	4,25	108,57

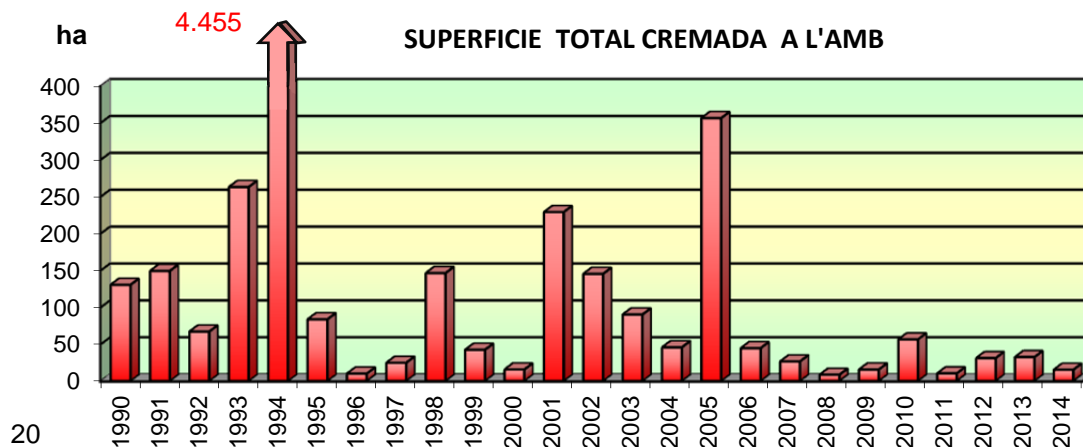
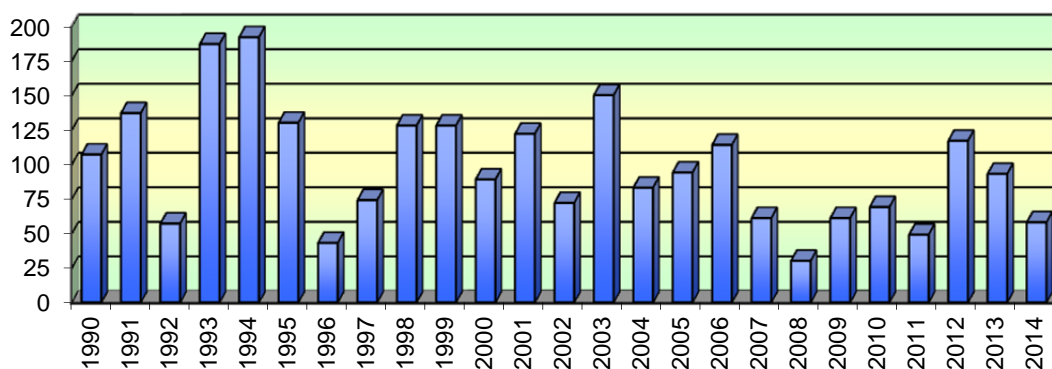
(1) les mitjanes s'han calculat desestimant les dades més extremes. S'ha considerat el període 1990-2013

(*) A efectes comparatius es tindran en compte les dades obtingudes dins l'àmbit històric del dispositiu, és a dir, descomptant les incidències produïdes a **Cervelló, la Palma de Cervelló i Corbera de Llobregat**, ja que aquests tres municipis han suposat un augment considerable de la Superfície Forestal al sector del Vallès - Ordal.

Per tant els 61 incendis del 2014 es redueixen a 59.

Com es pot observar, el nombre d'incendis ha estat inferior a la mitjana. Per altra banda la superfície cremada ha estat notablement per sota del valor mitjà.

INCENDIS A L'AMB PER ANYS



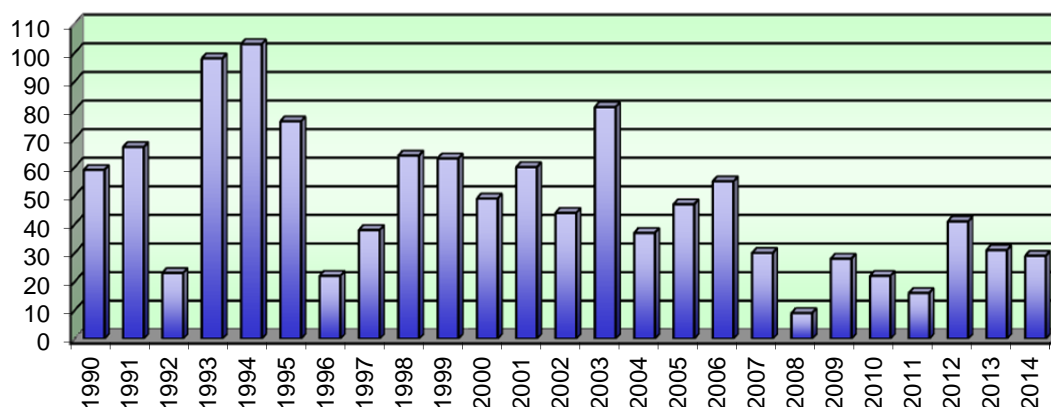
3.2. Sector Collserola

COLLSEROLA		2014	mitjana (1) 1990-2013	Acumulat 1990-2014
Núm. incendis detectats		29	47,77	1.192
Superfície cremada en ha:	Total	2,55	20,73	713
	Arbrada	0,54	4,85	263
Superfície mitjana per incendi en ha		0,088	0,42	0,60
Superfície cremada respecte a la superfície forestal total del sector (7.961 has.)		0,03%	0,26%	8,96%
Incendis per 1.000 ha		3,64	6,09	149,73

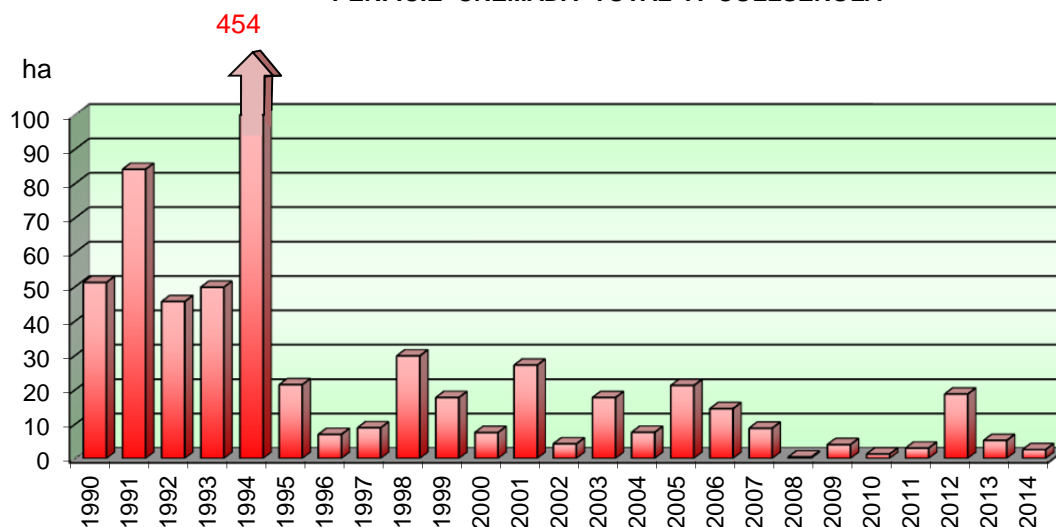
(1) les mitjanes s'han calculat desestimant les dades més extremes. S'ha considerat el període 1990-2013.

A Collserola, el 2014 i pel que fa al nombre d'incendis, s'han produït el 61% de la mitjana. Així mateix, la superfície cremada, ha assolit només el 12% del valor mig.

NOMBRE D'INCENDIS A COLLSEROLA



SUPERFÍCIE CREMADA TOTAL A COLLSEROLA



4. ESTADÍSTIQUES

4.1. Anàlisi de l'eficàcia

Mitjanes dels temps d'arribada des de la detecció fins la primera intervenció, de la duració en minuts de l'incendi i de la superfície cremada:

Sector	Temps mitjà d'arribada (min)	Durada mitjana incendi (min)	Superfície mitjana per incendi (ha)	Mostres TMA	Mostres DMI	Mostres SMI
Collserola	10,57	36,79	0,0879	14	29	29
Garraf	10,36	57,94	0,0960	11	18	18
Marina	9,00	*46,00	1,9440	2	5	5
Vallès	11,75	32,67	0,1339	4	9	9
AMB	10,55	*43,35	0,2492	**31	61	61

Sobre aquestes dades, cal matisar que les del temps d'arribada i de la duració dels incendis són fruit, la majoria de vegades, de les observacions efectuades pels vigilants forestals del Dispositiu, des de la seva torre.

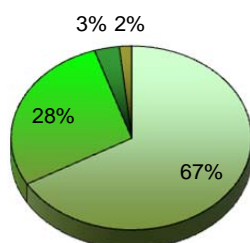
El grau de fiabilitat d'aquestes informacions no és massa homogeni ja que hi ha incendis dels quals es disposa d'una informació completa i contrastada i d'altres que no.

** A les dades de la durada mitjana s'ha exclòs l'incendi de Tiana, el qual va estar actiu 32 h.*

*. ** Cal remarcar que hi han 24 incendis fora del període de vigilància i 6 fora del servei de vigilància, dels quals no es disposa de dades del temps d'arribada.*

4.2. Distribució dels incendis segons la seva magnitud

Escala	Nº Focs	SCT	%Incendis	%SCT
Menys de 0,1 ha	41	0,9530	67,21	6,27
Entre 0,1 i 0,5 ha	17	3,4188	27,87	22,49
Entre 0,5 i 1 ha	2	1,5615	3,28	10,27
Entre 1 i 5 ha	0	---	---	---
Entre 5 i 10 ha	1	9,2687	1,64	60,97
Més de 10 ha	0	---	---	---



■ Menys de 0,1 Ha ■ Entre 0,1 i 0,5 Ha
■ Entre 0,5 i 1 Ha ■ Més d' 1 Ha

4.3. Incendis més importants de l'any dins l'AMB

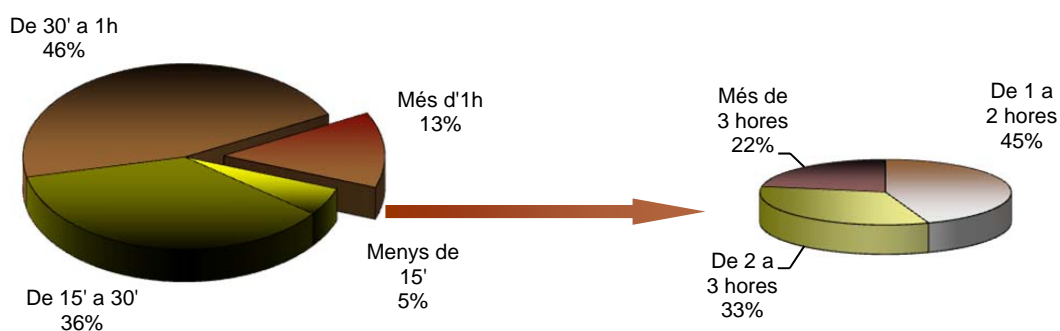
Aquest any s'ha produït només **1** incendi superior a una hectàrea dins l'àmbit del Dispositiu, la qual cosa suposa un **1,6 %** dels **61** incendis registrats.

S'han reflectit, a més, els quatre incendis següents els quals queden molt per sota del primer.

Data	Municipis	Zona	SCT (ha)
26/01/2014	Tiana	Turó del Bessó	9,2687
20/08/2014	Sant Vicenç dels Horts	Barri de la Guàrdia	0,8125
20/07/2014	Badia del Vallès	Al nord del municipi	0,7490
09/05/2014	Sant Cugat del Vallès	Estació RENFE de Sant Cugat	0,4193
15/09/2014	Sant Feliu de Llobregat	Coll d'en Cuiàs	0,2973

4.4. Distribució segons la duració de l'incendi

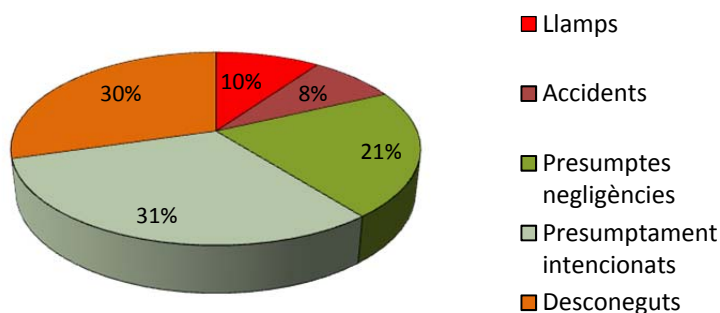
Aquest any, quasi la meitat dels incendis han durat menys de mitja hora, mentre que una mateixa porció l'ocuparien els incendis que han durat entre mitja hora i una hora, deixant una petita porció als que han estat actius més d'una hora i els que ho han estat menys de 15 minuts.



Duració	Nº Focs
Menys de 15 minuts	3
De 15 a 30 minuts	22
De 30 minuts a 1 hora	27
De 1 hora a 2 hores	4
De 2 hores a 3 hores	3
Més de 3 hores	2
Desconeguda	0

4.5. Origen dels incendis

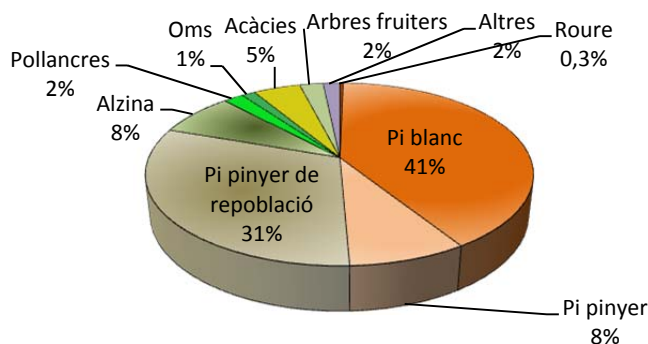
La causa principal de l'origen dels incendis han estat la dels presumptament intencionats que sumen el 31% del total. Les negligències ocupen la segona posició i és significatiu que el 10% dels incendis hagin estat produïts per llamp, tal com ja s'ha exposat a l'apartat 2.1.5.



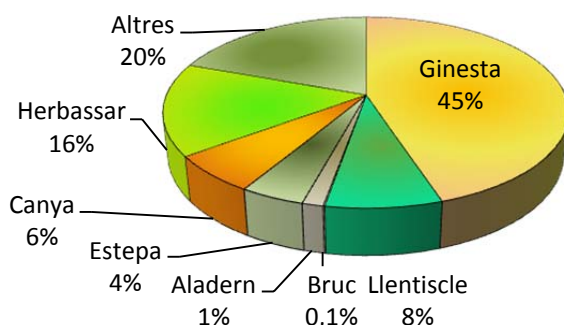
4.6. Tipus de vegetació cremada

De la superfície cremada total el 8,9% s'ha produït en la coberta arbrada, mentre que el 91,1% ha estat de matollar.

- **Arbrada:** S'han cremat, en zona forestal, uns 200 peus, dels quals el pi blanc (*pinus halepensis*) i el pi pinyer (*pinus pinea*) representen el 80% del total.

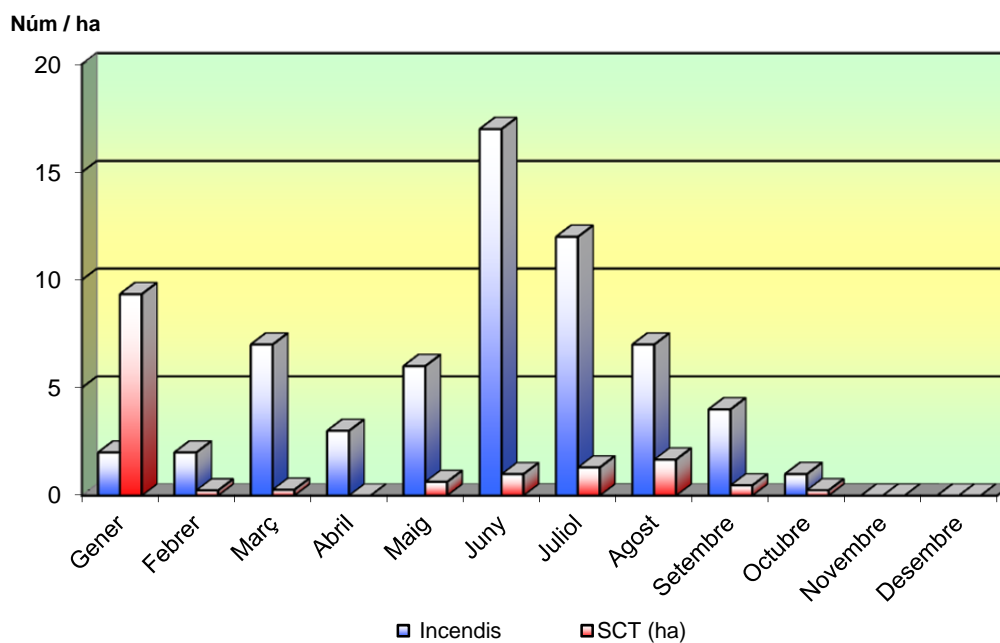


- **Matollar:** Gran part de la zona cremada de matollar estava poblada per ginesta (*Spartium junceum*). Donat que aquesta espècie, junt amb el herbassar, es desenvolupa bé en àrees afectades pels incendis, es pot treure la conclusió de que més de la meitat dels incendis es produeixen en zones ja cremades altres anys.



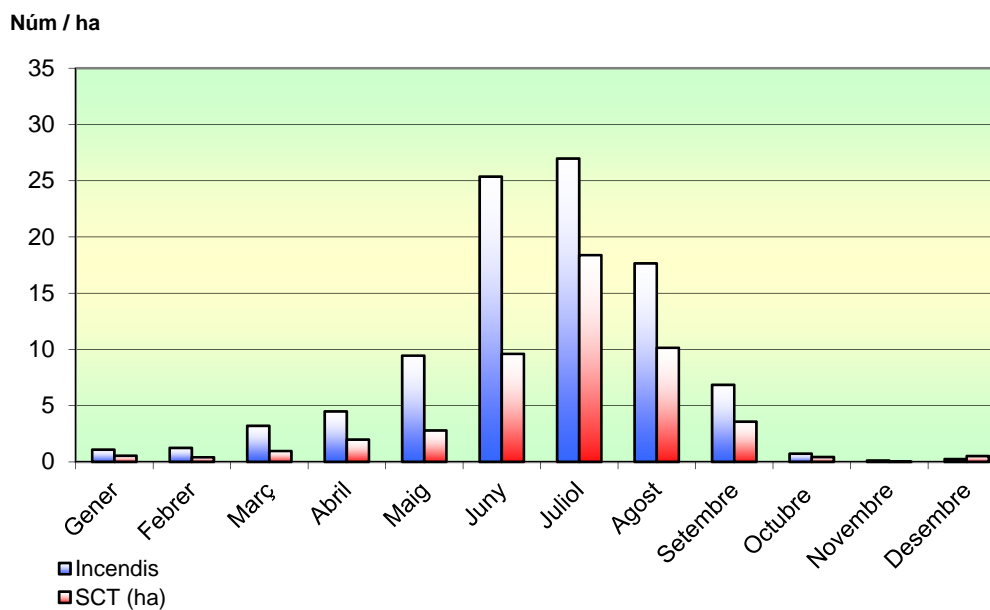
4.7. Distribució del nombre d'incendis i superfícies cremades per mesos

- **CAMPANYA 2014.**



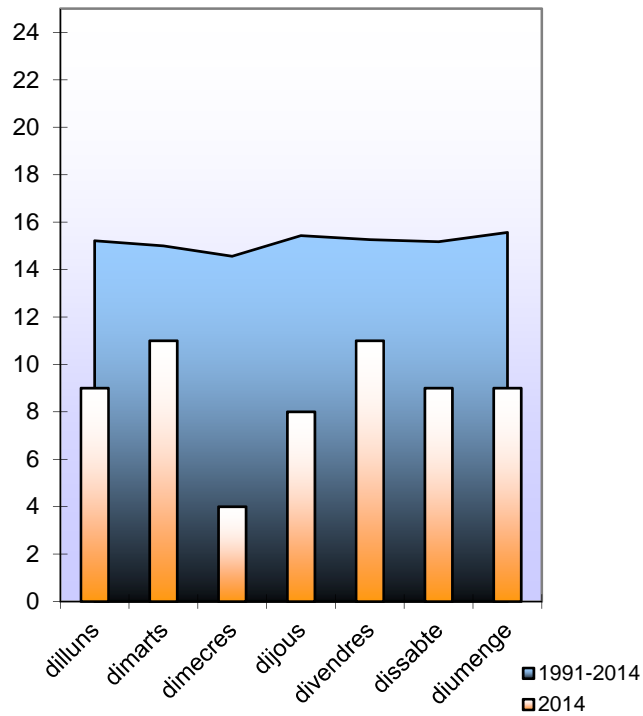
SÈRIE 1990 – 2014.

(les mitjanes de la sèrie històrica, en el cas de la superfície cremada, s'han calculat desestimant l'1 % dels incendis amb dades més extremes)

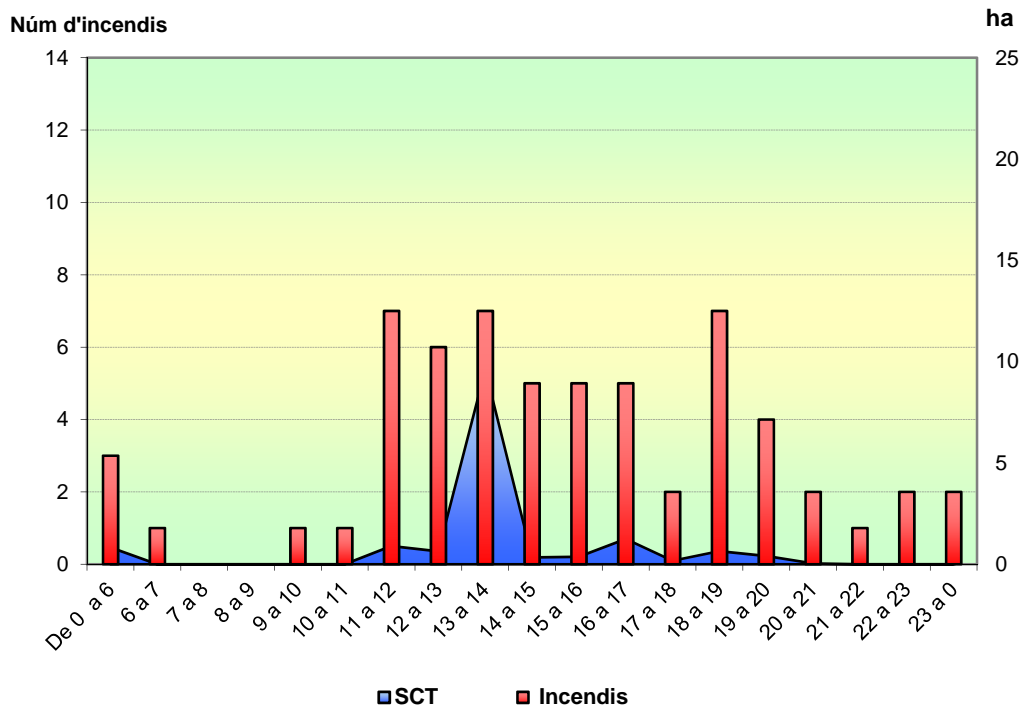


4.8. Freqüència segons el dia de la setmana

En el següent gràfic es mostra la relació del nombre d'incendis per dia de la setmana de l'actual campanya amb la mitjana obtinguda de la sèrie 1991 – 2014.



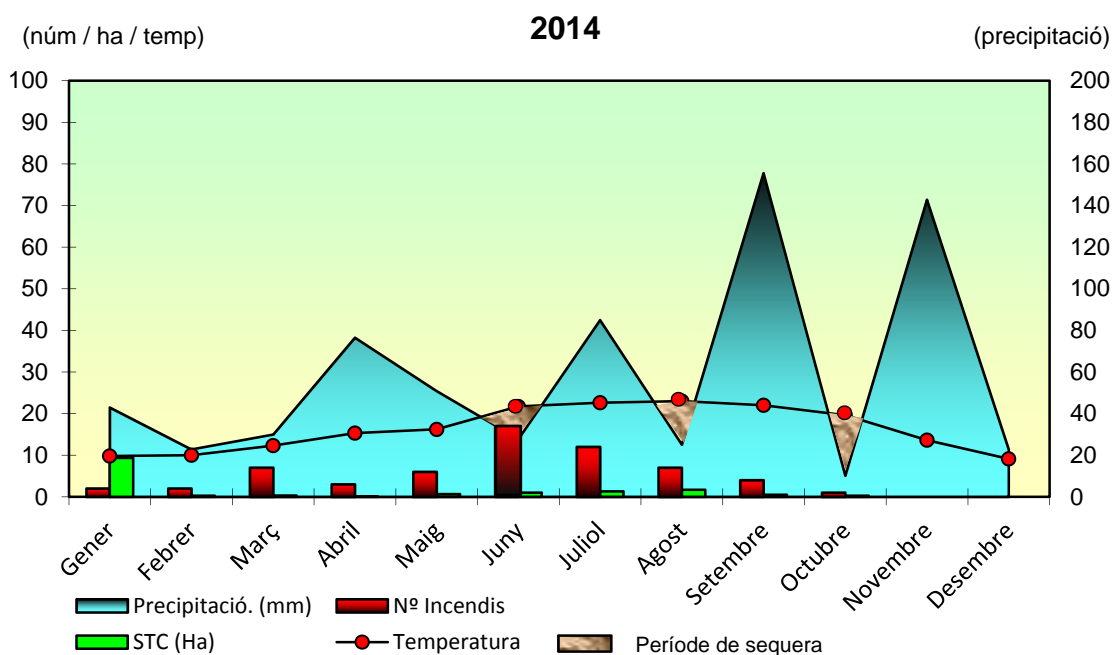
4.9. Freqüència segons l'hora d'inici



4.10. Relació amb la climatologia

El següent **diagrama ombro tèrmic** mostra les dades mensuals de temperatures i precipitacions mitjanes, enregistrades a l'estació meteorològica de l'Observatori Fabra. Aquest diagrama se superposa a l'anterior distribució dels incendis per mesos per tal de buscar-hi una possible relació. S'ha de tenir en compte que aquest tipus de gràfic no considera ni humitats relatives, ni vents, que són dades molt relacionades amb la magnitud dels incendis.

Mes	Mitjanes mensuals Observatori Fabra		Núm. Incendis	SCT (ha)
	Temperatura	Precipitació l/m ²		
Gener	9,8°	43,0	2	9,3387
Febrer	10,0°	22,8	2	0,2445
Març	12,3°	30,0	7	0,2754
Abril	15,3°	76,5	3	0,0021
Maig	16,2°	50,8	6	0,6365
Juny	21,7°	27,8	17	0,9948
Juliol	22,6°	85,0	12	1,3056
Agost	23,0°	25,1	7	1,6719
Setembre	22,0°	155,6	4	0,4805
Octubre	19,6°	10,2	1	0,2520
Novembre	13,6°	142,8	0	0,0000
Desembre	9,1°	22,8	0	0,0000
Mitjana/Total	16,3°	692,4	61	15.2020



4.11. Distribució segons les zones d'inici

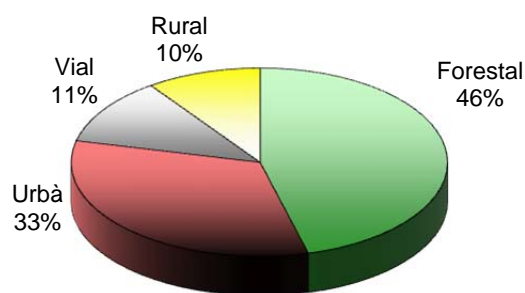
S'ha fet una classificació segons el tipus de zona en què s'inicien els incendis. Així, les classes a diferenciar són les següents:

Zones urbanes (o periurbanes): Són les zones límit entre la ciutat i l'espai forestal, o al voltant d'urbanitzacions, zona de barraques i horts, amb una activitat humana intensa.

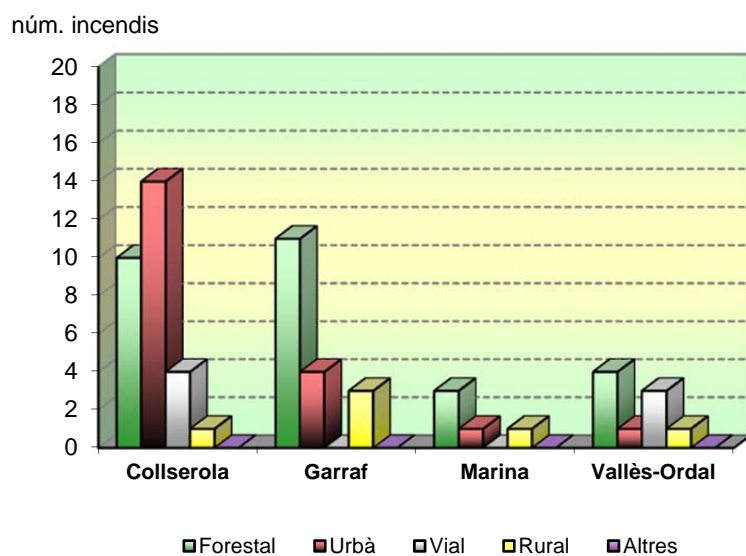
Zones rurals: On existeixen masies, explotacions agrícoles, etc., amb activitat humana, però sense arribar a formar un nucli urbà.

Zones forestals: S'entenen totes aquelles zones que no siguin periurbanes o rurals

Vials: Incendis que s'han iniciat al costat d'autopistes, carreteres nacionals o comarcals, i en general qualsevol carretera que estigui asfaltada (també s'inclouen les vies del tren).



- **Distribució per sectors de les zones d'inici**



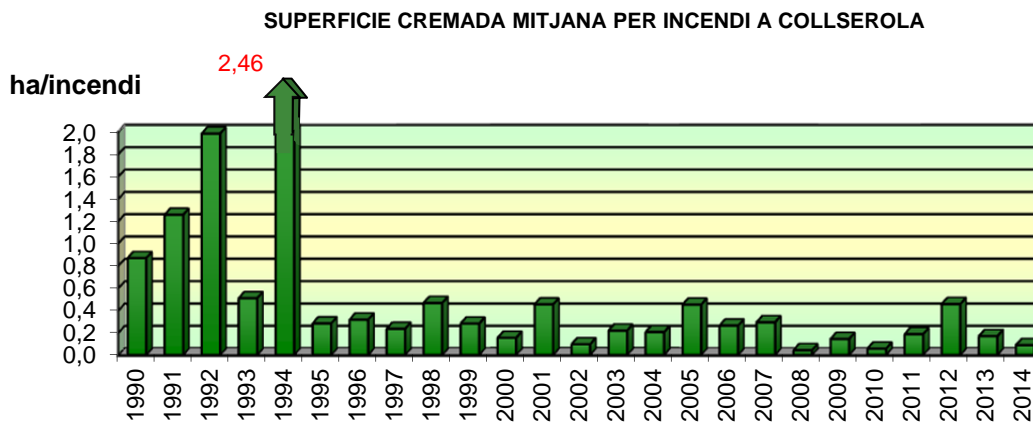
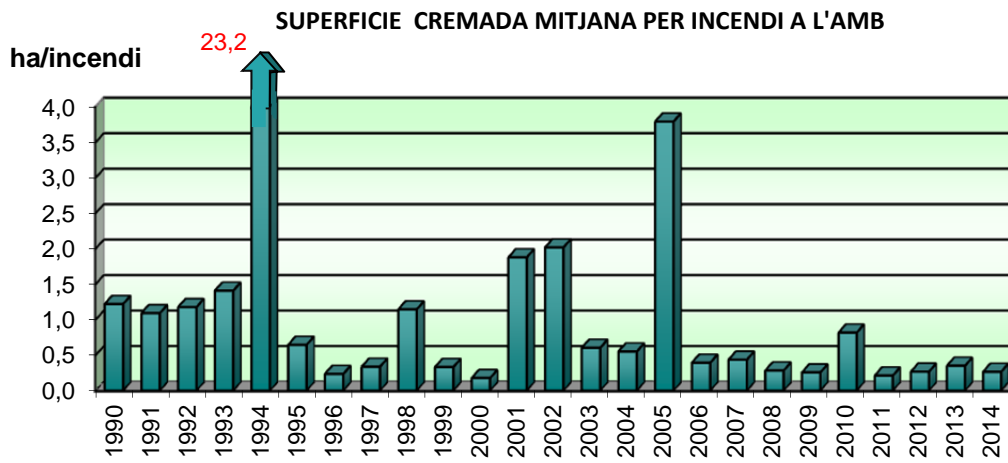
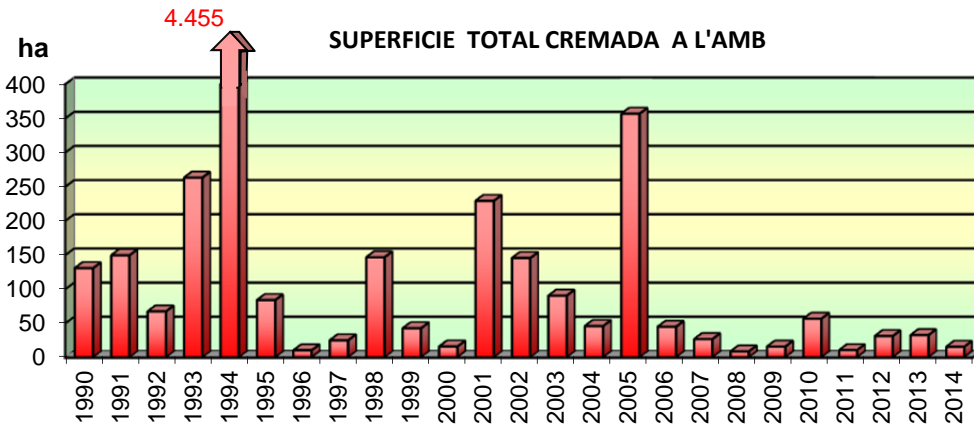
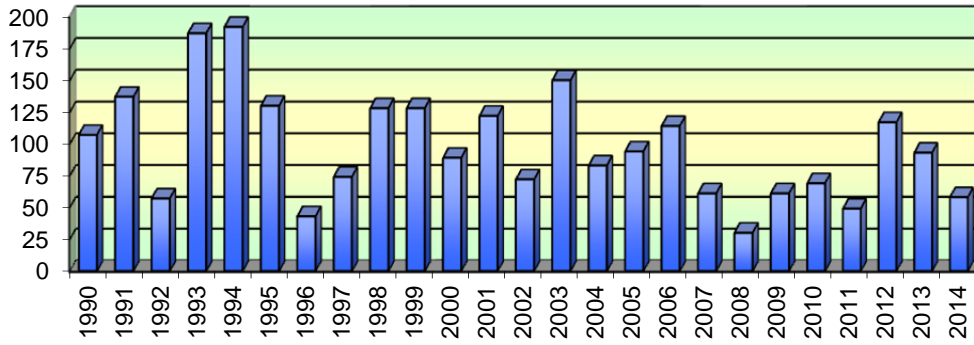
4.12. Evolució dels incendis des del 1990 fins al 2014

Any	Núm. Incendis	SCT (ha)	Mitjana per incendi (ha)
1990	107	130	1,22
1991	137	149	1,09
1992	57	67	1,17
1993	187	263	1,40
1994	192	4.455	23,20
1995	130	84	0,64
1996	43	10	0,23
1997	74	25	0,33
1998	128	146	1,14
1999	128	42	0,33
2000	89	16	0,17
2001	122	229	1,88
2002	72	145	2,02
2003	150	90	0,60
2004	90	46	0,51
2005	102	356	3,49
2006	117	45	0,38
2007	64	27	0,41
2008	36	8	0,28
2009	61	15	0,25
2010	73	56	0,77
2011	50	10	0,21
2012	118	32	0,27
2013	96	40	0,41
2014	61	15	0,25
TOTAL	2484	6.501	2,62

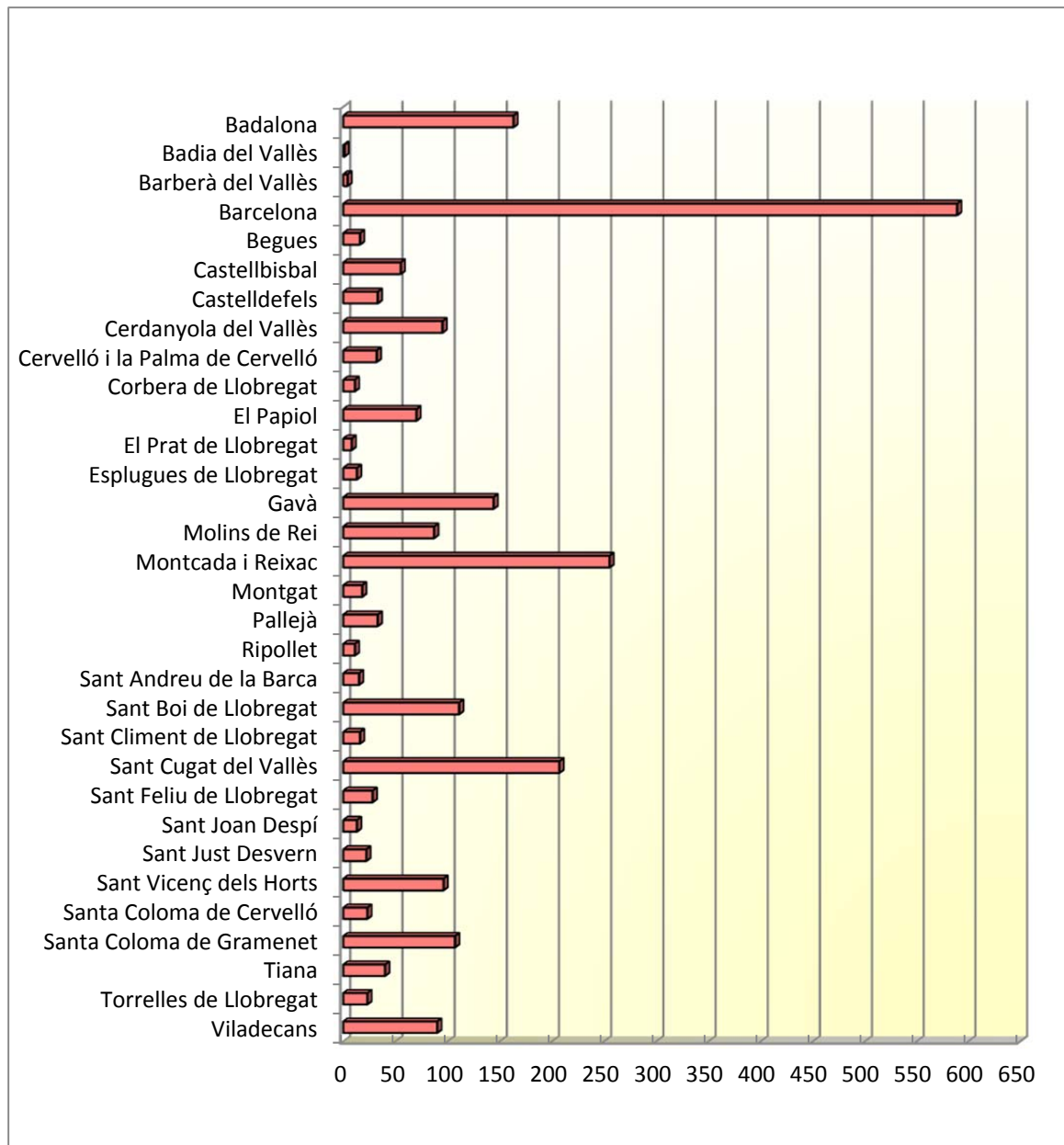
El dispositiu de Prevenció d'Incendis de l'Àrea Metropolitana va iniciar el seu funcionament l'any 1983, si bé es disposa de dades més elaborades des de l'any 1990.

Cal tenir en compte que a partir del 2003 s'han incorporat les dades dels incendis produïts a Cervelló i Corbera de Llobregat

INCENDIS A L'AMB PER ANYS



- Incendis produïts en els municipis de l'AMB amb superfície forestal des de 1990 fins a 2014



5. ALARMES RECOLLIDES

Els incendis forestals enumerats anteriorment formen part de les alarmes recollides a la Central d'Incendis. Aquestes alarmes es divideixen segons la seva tipologia.

1. Incendis forestals dins de l'AMB. (Dels que s'ha parlat en els capítols anteriors)
2. Incendis forestals fora de l'AMB.
3. Incendis urbans.
4. Cremes.
5. Falses alarmes.
6. Alarmes anulades.

Es consideren falses alarmes les columnes de fum detectades que no comportaven cap perill ni eren producte de cap negligència (ex: la columna de fum que surt de la xemeneia d'una casa no detectada com habitual).

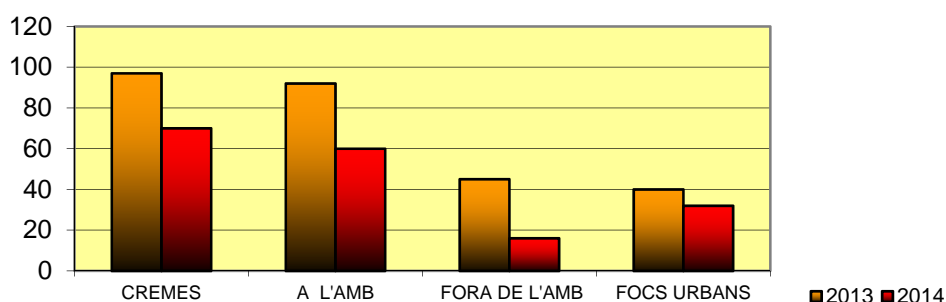
En la següent taula s'exposen les alarmes de la campanya 2014.

En gris destaquen els mesos en que està activat el Dispositiu de Vigilància, que és quan es detecten diferents tipus d'alarmes.

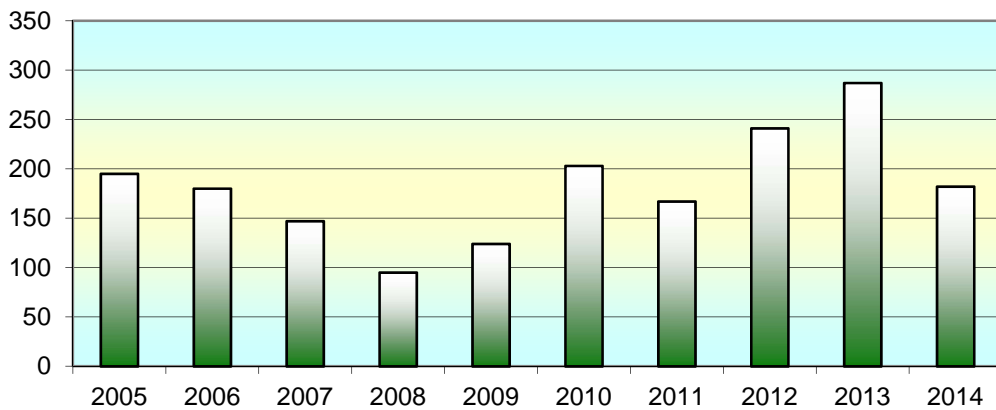
Mes	Incendis	Incendis fora AMB	Incendis urbans	Cremes	Falses alarmes	Anul·lades	Total alarmes
Gener	2						2
Febrer	2						2
Març	7						7
Abril	3						3
Maig	6		1				7
Juny	17	3	17	19	1	1	58
Juliol	12	8	8	23	0	0	51
Agost	7	4	5	25	1	0	42
Setembre	4	1	1	3	0	0	9
Octubre	1						1
Novembre							
Desembre							
Total							182

Comparativa de les alarmes detectades aquest any amb l'anterior.

**COMPARATIVA DEL NOMBRE D'ALARMES
2013 - 2014**



Gràfic històric de les alarmes detectades en els últims 10 anys.

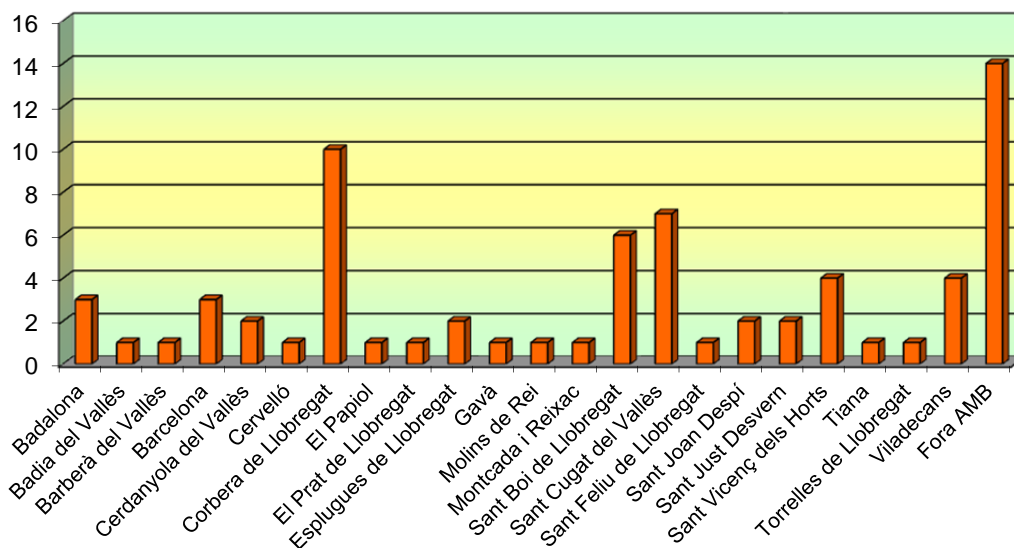


5.1. Cremes detectades al llarg de la campanya

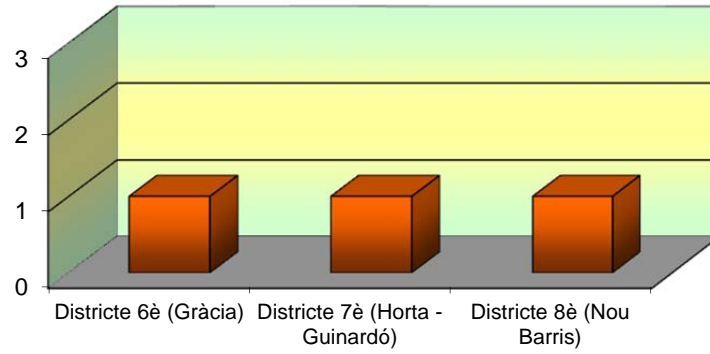
Les columnes de fum detectades pel Dispositiu des dels punts de vigilància i identificades com a cremes es registren com una incidència pel risc que comporten. En la campanya 2014 s'han detectat 70 cremes; la duració mitjana d'una crema, desestimant les dades més extremes, ha estat de 30 minuts.

En els gràfics següents es mostra la relació de cremes per municipis, per districtes en el cas de Barcelona i per mesos.

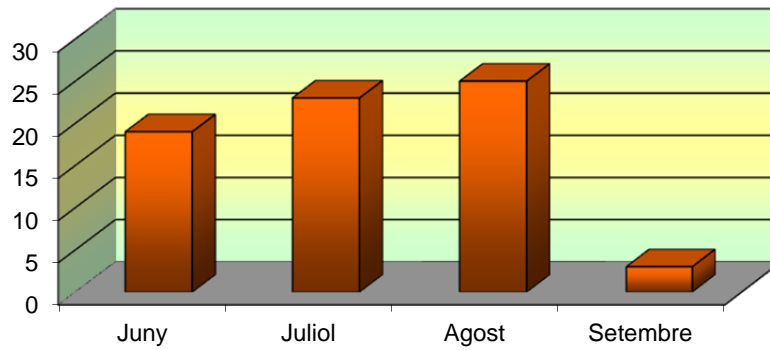
CREMES DETECTADES PER MUNICIPIS



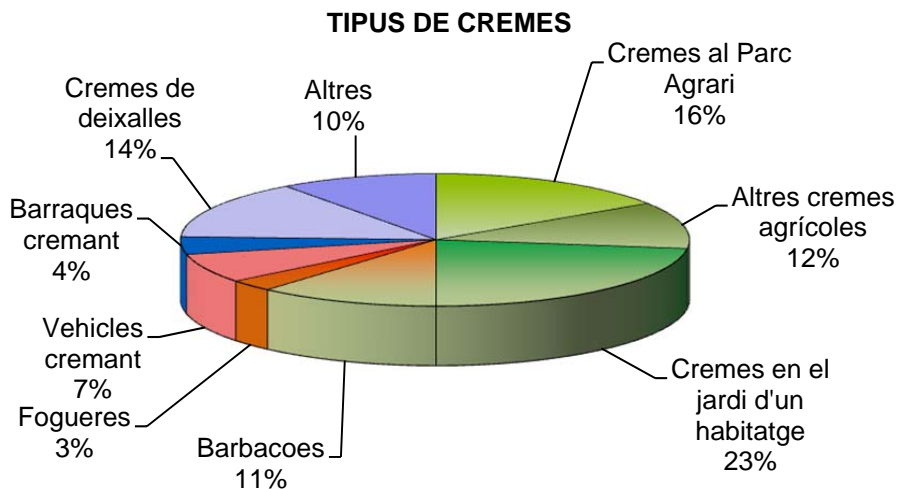
CREMES AL MUNICIPI DE BARCELONA PER DISTRICTES



CREMES DETECTADES PER MESOS



En el següent gràfic, es desglossen les cremes segons la seva tipologia. Es pot observar que una mica més de la meitat corresponen a cremes de restes vegetals.



A la taula següent es mostra la relació de cremes al llarg de la campanya per municipis.

MUNICIPI	ZONA	SITUACIÓ	DATA	H. DET	H. FIN	DUR (min)
Badalona	Can Boscà	Castell de Gotmar	23/06/2014	21:04	21:29	25
Badalona	Serra de Can Mas	Can Mas	06/07/2014	18:30	19:00	30
Badalona	Serra de Can Mas	Can Mas	22/08/2014	17:56	18:37	41
Badia del Vallès	Horts del riu Sec	A l'alçada de la C-58 Pk10	10/07/2014	14:43	15:08	25
Barberà del Vallès	Ca n'Armengol	Zona d'hortos a prop del riu Ripoll	22/07/2014	12:37	13:05	28
Barcelona	Cal Notari	Camí de Cal Notari	22/06/2014	10:06	10:14	8
Barcelona	Torre Baró	Av. de Vallbona	12/08/2014	18:39	19:00	21
Barcelona	Parc Güell	Turó de les Tres Creus	18/08/2014	11:47	12:15	28
Cerdanyola del Vallès	Can Catà	Dins de la finca	18/06/2014	10:21	10:40	19
Cerdanyola del Vallès	Hotel Bellaterra	B-30 Pk. 6 sentit Tarragona	02/07/2014	15:03	15:10	7
Cervelló	Urbanització Puigmontmany	Carrer de Rafamans	12/06/2014	16:55	17:17	22
Corbera de Llobregat	Urb. Santa Maria de l'Avall	Av. dels Pins	04/06/2014	13:05	14:18	73
Corbera de Llobregat	Urb. la Creu d'Aragall	Carrer Ripoll núm 24	26/06/2014	12:17	12:40	23
Corbera de Llobregat	Urbanització Can Margarit I	Carrer Montblanc núm 5	29/06/2014	11:53	12:00	7
Corbera de Llobregat	Urb. Ca n'Armengol II	Carrer de Federico García Lorca	05/07/2014	17:21	17:28	7
Corbera de Llobregat	Urb. la Creu de l'Aragall	Carrer de la Tossa d'Alp	05/07/2014	12:19	12:30	11
Corbera de Llobregat	Urb. Ca n'Armengol II	Carrer d'Europa	08/07/2014	18:38	18:53	15
Corbera de Llobregat	Urbanització Can Coll	Carrer Beethoven	12/07/2014	13:05	13:33	28
Corbera de Llobregat	Urbanització Bon Repòs	Carrer Ignasi Barraquer i Barraquer	18/08/2014	11:55	12:25	30
Corbera de Llobregat	Urbanització Les Cases Pairals	Carrer Germans López Ramírez	31/08/2014	11:58	14:50	172
Cornella de Llobregat	El Serrallo	Camp de futbol Las Aguas	09/09/2014	19:16	19:30	14
El Papiol	Carretera C-1413	Rotonda de Roques Blanques	03/07/2014	15:41	16:02	21
El Prat de Llobregat	Parc Agrari del Baix Llobregat	Cal Rectoret	05/07/2014	12:12	13:00	48
Esplugues de Llobregat	Can Candeler	Canal de la Murtra	03/08/2014	14:25	14:47	23
Esplugues de Llobregat	Parc dels Torrents	Horts en el fons de la vall	21/08/2014	10:24	11:24	60
Gavà	Parc Agrari del Baix Llobregat	Canal de la Murtra	29/06/2014	12:29	13:01	32
Molins de Rei	Torrent de la Font dels Casats	Horts en el fons de la vall	09/06/2014	19:26	19:58	32
Montcada i Reixac	Pol. Ind. Can Cuias	A costat de la C-58 Pk 2,6	16/07/2014	18:17	18:23	6
Sant Boi de Llobregat	Ciutat Cooperativa	Llera de la riera de Can Soler	02/07/2014	18:04	18:20	16
Sant Boi de Llobregat	Parc Agrari del Baix Llobregat	Les Salines	20/07/2014	15:18	17:00	103
Sant Boi de Llobregat	Parc Agrari del Baix Llobregat	Els Vinyes i Molí Vell	22/07/2014	13:55	14:07	12
Sant Boi de Llobregat	Parc Agrari del Baix Llobregat	Les Salines	31/07/2014	11:39	12:15	36
Sant Boi de Llobregat	Parc Agrari del Baix Llobregat	Hostal de la Rosa	08/08/2014	16:15	17:00	45
Sant Boi de Llobregat	Parc Agrari del Baix Llobregat	Hostal de la Rosa	12/08/2014	15:14	16:00	46
Sant Cugat del Vallès	EMD Valldoreix	Entre carrers Ratapinyada i Merla	07/06/2014	17:33	17:38	5
Sant Cugat del Vallès	Colònia Duran	Av. dels Pollancre	18/06/2014	11:25	11:35	10
Sant Cugat del Vallès	La Floresta	Colònia de Pearson	23/06/2014	21:40	22:06	26
Sant Cugat del Vallès	Turó d'en Llobet	Masia Rosàs	30/07/2014	18:07	18:10	3
Sant Cugat del Vallès	Les Planes	Carrer Sant Ignasi de Loiola	12/08/2014	16:50	16:56	6
Sant Cugat del Vallès	Can Busquets	Al costat del camí de Xarxa D14	29/08/2014	22:00	23:50	110
Sant Cugat del Vallès	La Floresta	Carrer Major de la Floresta núm 24	31/08/2014	18:34	18:46	12
Sant Feliu de Llobregat	Parc Agrari del Baix Llobregat	Al costat de la depuradora	06/07/2014	18:11	18:41	30
Sant Joan Despí	Parc Agrari del Baix Llobregat	Al costat de la depuradora	15/07/2014	17:03	17:22	19
Sant Joan Despí	Parc Agrari del Baix Llobregat	Arenys del Riu	02/08/2014	19:04	19:46	42
Sant Just Desvern	Vall de Sant Just	Urbanització de Can Pedrosa	02/08/2014	10:30	10:45	30
Sant Just Desvern	Vall de Sant Just	Can Baró	22/08/2014	17:39	18:20	41
Sant Vicenç dels Horts	Barri de la Guàrdia	Carrer de la Llacuna	24/07/2014	20:00	20:28	28
Sant Vicenç dels Horts	Barri de Can Costa	Carrer de Romeu i Julieta	17/08/2014	19:55	20:12	17
Sant Vicenç dels Horts	Riu Llobregat	Horts al marge dret del riu	19/08/2014	11:30	12:40	10
Sant Vicenç dels Horts	Barri de Can Costa	Carrer de Linares	24/08/2014	17:58	18:22	24
Tiana	Turó de l'Arbret	Can Calafell	21/06/2014	11:10	12:40	90

MUNICIPI	ZONA	SITUACIÓ	DATA	H. DET	H. FIN	DUR (min)
Torrelles de Llobregat	Urbanització Can Guey	Carrer Cirerers	19/08/2014	15:13	15:29	16
Viladecans	Can Picó	Torrent Fondo	09/06/2014	11:49	12:00	11
Viladecans	Parc Agrari del Baix Llobregat	Entre Can Simó i les Filipines	28/06/2014	18:06	18:23	17
Viladecans	Parc Agrari del Baix Llobregat	Les Marines	19/08/2014	17:02	17:38	36
Viladecans	Parc Agrari del Baix Llobregat	Al costat de la Ctra. B-204 Pk 3	31/08/2014	14:37	15:15	38

ÀMBIT	MUNICIPI	ZONA	DATA	H. DET	H. FIN	DUR (min)
Fora AMB	Mollet del Vallès	Al costat de l'AP-7 Pk 139	29/07/2014	19:26	18:30	4
Fora AMB	Mollet del Vallès	Barri del Calderí	11/09/2014	18:43	18:54	11
Fora AMB	Montmeló	AP-7, Km 135-136 sentit Girona	19/06/2014	15:56	16:35	39
Fora AMB	Premià de Mar	Al costat de l'estació de RENFE	08/07/2014	12:18	12:41	23
Fora AMB	Rubí	Can Fatjó	09/09/2014	11:23	11:33	10
Fora AMB	Sabadell	Font de Canyameres	29/07/2014	14:47	16:00	73
Fora AMB	Sant Esteve Sesrovires	Zona d'horts al costat de riu Anoia	25/06/2014	18:31	19:10	39
Fora AMB	Sant Fost de Campsentelles	Urb. Mas Lombard Nord	02/08/2014	18:36	18:54	18
Fora AMB	Sant Fost de Campsentelles	Urbanització de la Conreria	28/08/2014	17:04	17:37	33
Fora AMB	Teià	Urb. Vallvallida	10/06/2014	12:00	12:30	30
Fora AMB	Terrassa	Plana de Can Bosc	20/07/2014	9:40	10:11	31
Fora AMB	Vacarisses	Abocador de Coll Cardús	21/06/2014	17:17	18:00	43
Fora AMB	Vacarisses	Abocador de Coll Cardús	02/08/2014	9:30	12:30	180
Fora AMB	Vacarisses	Abocador de Coll Cardús	09/08/2014	16:45	18:00	75

5.2. Focs urbans detectats al llarg de la campanya

Es consideren focs urbans els focs de vegetació dins de la trama urbana. Com exemple serien els detectats dins de parcs urbans o descampats sense edificar. S'han detectat 32.

MUNICIPI	ZONA	SITUACIÓ	DATA	H. DET	H. FIN	DUR (min)
Barcelona	BCN-03(Sants-Montjuic)	Parc de Montjuïc	05/07/2014	16:35	16:46	11
Barcelona	BCN-09(Sant Andreu)	Nus de la Trinitat	16/07/2014	14:20	14:41	21
Barcelona	Barri del Rectoret	Carrer del Margalló núm 5	16/08/2014	19:10	19:18	8
Barcelona	Zona Franca	Mercabarna	18/08/2014	11:47	12:15	28
Castellbisbal	Pol. Ind. Sant Francesc		14/06/2014	12:39	13:01	22
Castellbisbal	Urbanització Costablanca	Passeig Sant Ramon núm 5	17/07/2014	13:27	14:00	33
Castellbisbal	Al costat de nucli urbà	Carrer de la Lluna	16/08/2014	17:07	17:50	43
Cerdanyola del Vallès	Barri de Fontetes	Carrer del Torrent de les Flors	16/06/2014	19:16	19:42	26
Cerdanyola del Vallès	Camp de futbol La Bòbila	Final del carrer de Portugal	19/06/2014	19:40	20:00	20
Molins de Rei	Barri de Vallpineda	Av. Modolell	19/05/2014	10:25	10:50	25
Montcada i Reixac	La Ferreria	Entre la C-58 i l'AP-7	10/06/2014	11:12	11:22	10
Montcada i Reixac	Riu Ripoll	Carrer de Can Tapiola	21/06/2014	18:27	18:54	27
Montcada i Reixac	Riu Besòs	Av. de la Ribera amb c. Provença	23/06/2014	23:31	23:41	10
Sant Adrià de Besòs	La Marina del Besòs	Al costat de les vies del tren	13/06/2014	12:08	13:00	52
Sant Boi de Llobregat	Barri de Marianao	Carrer Lleida	18/06/2014	16:01	16:21	20
Sant Boi de Llobregat	Parc Marianao	Camp de futbol de Marianao	19/06/2014	18:07	18:18	11
Sant Cugat del Vallès	Valldoreix	Carrer Molí de Valldoreix	07/06/2014	15:43	16:00	17
Sant Cugat del Vallès	Barri de Roquetes	Av de les Roquetes	24/06/2014	1:13	1:25	12
Sant Joan Despí	Barri de Torreblanca	Parc de la Torreblanca	25/06/2014	15:55	16:09	14
Sant Joan Despí	Ciutat Esp. Joan Gamper	Autovia B-30 Pk 5	01/07/2014	15:23	15:41	18
Sant Just Desvern	Pol. Ind. Pont Reixat	Carrer del Foment	17/08/2014	16:45	17:05	20
Santa Coloma de Gramenet	Can Zam	Av. de Francesc Macià	12/06/2014	19:06	19:11	5
Santa Coloma de Gramenet	Barri de Singuerlín	Carrer Aragó núm 4	25/07/2014	18:42	19:06	24
Viladecans	Barri del Mas Ratés	Carrer del Cedre	19/08/2014	17:30	17:46	16

ÀMBIT	MUNICIPI	ZONA	DATA	H. DET	H. FIN	DUR (min)
Fora AMB	Parets del Vallès	Pol. Ind. Sector Mollet	24/06/2014	17:47	18:02	15
Fora AMB	Rubí	Can Fatjó	30/06/2014	13:23	13:38	15
Fora AMB	Sabadell	Carrer Santa Eulàlia núm 15	30/06/2014	13:52	14:30	38
Fora AMB	Sant Quintí de Mediona	Carretera C-244 Pk 22	29/06/2014	17:53	19:10	77
Fora AMB	Sta. Perpetua de la Mogoda	Barri de Terrablanca	11/09/2014	13:27	14:00	33
Fora AMB	Terrassa	Can Jofresa	05/07/2014	18:16	18:38	22
Fora AMB	Terrassa	Torrent de Vallparadís	12/07/2014	16:59	17:30	31
Fora AMB	Terrassa	Riera de les Arenes	16/07/2014	14:25	14:39	14

5.3. Focs forestals fora de l'AMB detectats al llarg de la campanya i comunicats a nivell d'informació.

S'han detectat 16 incendis forestals fora de l'Àrea Metropolitana distribuïts per 13 municipis.

MUNICIPI	ZONA	DATA	H. DET	H. FIN	DUR (min)	SCT	SCM	SCA	SCAGR
Cabrera d'Anoia	Bosc de Creixell	11/08/2014	16:14	18:49	155	0,7400	0,0000	0,7400	0,0000
Caldes de Montbui	Pla de Palau	10/08/2014	13:54	14:42	48	0,1000	0,0000	0,1000	0,0000
El Masnou	Autopista C-32 Pk 86,6	20/08/2014	19:28	19:58	30	0,0200	0,0200	0,0000	0,0000
Esparraguera	Autopista A-2 Pk 582	29/06/2014	11:39	12:11	32	s/d	s/d	s/d	s/d
Esparraguera	Al costat de la piscina municipal	21/08/2014	16:41	16:56	15	0,0050	0,0050	0,0000	0,0000
L'Ametlla del Vallès	Can Guineu	18/07/2014	16:19	17:11	52	0,0500	0,0500	0,0000	0,0000
Masquefa	Carrer Montserrat	11/09/2014	18:03	18:43	40	0,0300	0,0300	0,0000	0,0000
Piera	Al costat del camp de futbol	10/07/2014	19:19	19:43	24	0,0100	0,0100	0,0000	0,0000
Rubí	Carrer Alcanyís	23/06/2014	17:09	17:24	15	0,0150	0,0150	0,0000	0,0000
Rubí	Can Serrafosa	30/07/2014	16:35	17:00	25	s/d	s/d	s/d	s/d
Sabadell	Ctra. a l'aeròdrom de Sabadell	09/07/2014	15:55	16:13	18	0,0200	0,0200	0,0000	0,0000
Sabadell	Barranc de Can Jonqueres	10/07/2014	13:17	13:39	22	0,0250	0,0250	0,0000	0,0000
Sant Sadurní d'Anoia	Can Ros	24/07/2014	14:05	14:37	32	s/d	s/d	s/d	s/d
Sentmenat	Carretera B-142 Pk 6	10/07/2014	16:11	16:52	41	3,0000	0,6345	0,0000	2,3655
Terrassa	Camí de les Martines	16/07/2014	12:00	12:06	6	0,0010	0,0010	0,0000	0,0000
Viladecavalls	Can Trias	23/06/2014	18:08	18:45	37	s/d	s/d	s/d	s/d
SUPERFÍCIE TOTAL:						4,0160	0,8105	0,8400	2,3655

ANNEX 1

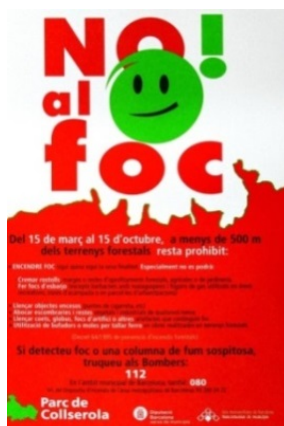
MEMÒRIA DE LES ACTUACIONS REALITZADES EN EL SECTOR DE COLLSEROLA L'ANY 2014 DINS EL PROGRAMA DE PREVENCIÓ D'INCENDIS

1. PREVENCIÓ PASSIVA

Consisteix en aquelles actuacions que tenen per objecte disminuir la vulnerabilitat del territori en relació als incendis forestals. Durant el 2014 s'han executat les següents:

1.1. Sensibilització i divulgació

Com s'ha vingut fent en els darrers anys, s'han distribuït fulletons informatius. Els districtes de Barcelona i alguns ajuntaments del Parc difonen informació relativa a la prevenció i al risc d'incendi forestal.



1.2. Vigilància del compliment de la legislació vigent

Els Guardes del Parc de Collserola vetllen pel compliment de la legislació vigent en matèria de prevenció d'incendis en les diferents activitats que es realitzen dins del Parc, complementant les de la Guàrdia Urbana i Polícies Locals, Agents Rurals, Mossos d'Esquadra i Seprona.

Durant el període de prohibició d'encendre foc establert pel Decret 64/1995, es dona prioritat a la persecució de totes aquelles cremes no autoritzades, i a fer seguiment de les autoritzades, per tal d'assegurar l'acompliment de les condicions establertes. L'any 2014, s'han realitzat **43** actuacions en total en temes vinculats amb els incendis forestals.

- **19 actuacions en incendis forestals.**
- **1 actuacions en cremes controlades no autoritzades.**
- **3 actuacions en focs d'esbarjo no autoritzats**
- **3 cremes de vehicles.**
- **17 actuacions en temes diversos.**

Una de les tasques encomanades a la Guarderia del Parc és la realització d'autoritacions de crema que els particulars comuniquen als Ajuntament en el període comprés entre el 16 d'octubre i el 14 de març. Enguany, s'han gestionat 117 comunicacions de crema de les que 104 han estat autoritzades i 13 denegades.

1.3. Actuacions sobre la vegetació

La realització i manteniment de franges de protecció a les zones urbanitzades i forestals es basa en la tala selectiva d'arbrat i desbrossada de matolls per tal de rebaixar la quantitat de combustible, en una amplada mitjana de 25 metres a l'entorn de zones urbanitzades (FU) i a banda i banda de camins principals de la Xarxa Bàsica, amb l'objectiu de definir unes franges on els bombers puguin treballar amb seguretat i eficàcia.

Com cada any, el 2014 es van establir nous acords de col·laboració entre l'ajuntament de Barcelona i el Consorci del Parc de Collserola per a la realització i manteniment de franges de protecció en zones urbanitzades.

Franges de protecció desenvolupades durant el 2014

DISTRICTE V (SARRIÀ-SANT GERVASI)

Franges ja realitzades a mantenir

Codi	Descripció	Sup. m ²
5	Tibidabo, de Can Tano a Rabassada	10.898
11	Col·legi Sagrada Família	9.500
12	Llevant de Mas Guimbau	25.800
13	Rectoret Est. Pl. TV a Major del Rectoret	35.000
14	Mas Guimbau – Can Castellví	32.130
20	Funicular	18.000
23	Rectoret – Vil·la Joana	14.000
32	Mas Sauró – c. de la Múrgula	5.000
33	Can Calopa	4.500
127	Mas Sauró – Torrent del Rovelló	19.700
128	Mas Guimbau Ponent (camí de Can Castellví)	38.000
129	Font del Mont – Camí Boscà	8.200
141	D02 Can Castellví – Carretera de Molins	13.880
142	D04 Vallvidrera – Coll de Can Cuiàs	10.880
152	Carretera de les Aigües	6.400
153	Font del Mont sud-est	19.500
154	Vallvidrera Escola Nabí	8.750
155	Vallvidrera - Budellera	15.000
156	Mas Guimbau – Pla de Llorenç	2.500
158	Rectoret - c/ Parera	11.250
163	Mas Sauró sud	11.100
164	D07 Can Castellví-Turó de l'Alzinar	9.500
171	Mas Sauró – Camí del Cama-sec	6.200
191	Carrer de la Sagrada Família	10.000

Codi	Descripció	Sup. m ²
195	Urbanització de la Budellera	30.450
196	Mas Guimbau interior	12.500
197	Coll de la Vinassa	14.000
291	Torre de Collserola	22.000
TOTAL TRACTAMENT VEGETACIÓ Dte. Vè		424.638

DISTRICTE VIIÈ (HORTA GUINARDÓ)

Franges noves creació a partir del 2014

Codi	Descripció	Sup. m ²
0	C. Trullols – Joaquim Sunyer	5.000
SUBTOTAL		5.000

Ampliació de franja existent en perímetre urbà

Codi	Descripció	Sup. m ²
297	B01 Pas del Rei	8.750
290	C. Comte de Noronya	1.500
SUBTOTAL		10.250

Franges ja realitzades a mantenir

Codi	Descripció	Sup. m ²
34	Zoonosi Perímetre	10.000
87	Pista del Herrero	20.630
25	C05 – C11 Can Borni	42.000
246	Vall Parc Perímetre (zona Horta-Guinardó)	16.500
246	Vall Parc Perímetre (zona Gràcia)	10.500
249	C01 Pla dels Maduixers - Funicular	10.000
250	C01 Pla dels Maduixers – Vall Parc	14.500
290	Carrer Comte de Noronya	5.000
297	B01 Pas del Rei	8.750
298	Camí de la Escola Baloo a l'ermita de Sant Cebrià	11.950
308	Carrers Roses, Siurana i Garriguella	5.000
333	Camí de la Repoblació de Montbau	12.160
300	Carretera del Cementiri de Collserola	6.300
SUBTOTAL		173.290
TOTAL TRACTAMENT VEGETACIÓ Dte VIIè		188.540

DISTRICTE VIIIÈ (NOU BARRIS)

Franges noves creació a partir del 2014

Codi	Descripció	Sup. m ²
	Vallbona, passeig de la Pineda–c. Pierola	
	SUBTOTAL	11.000

Ampliació de franja existent en perímetre urbà

Codi	Descripció	Sup. m ²
149	Can Rius – Torre Baró	12.000
288	A01 Restaurant El Cordero	15.000
	SUBTOTAL	27.000

Franges ja realitzades a mantenir

Codi	Descripció	Sup. m ²
73	Mirador de Torre Baró	16.000
218	Parcel·les urbanes de Torre Baró	20.000
235	Torre Baró Nord	9.000
236	Torre Baró Sud	25.000
248	Mirador de Torre Baró – carrer Castelldefels	14.000
261	Carretera Alta de Roquetes	32.000
288	A01 Restaurant El Cordero	15.000
26	Torre Baró – Sant Feliu de Codines	17.000
	SUBTOTAL	148.000

TOTAL TRACTAMENT VEGETACIÓ Dte VIIIÈ **186.000**

En resum:

	Sup. m ²
Barcelona	
Districte Vè	424.638
Districte VIIè	188.540
Districte VIIIè	186.000
TOTAL	817.578

Com cada any, des del 2010, també s'estableix un conveni amb l'ajuntament de Molins de Rei, per a la realització i manteniment de franges de protecció en zones urbanitzades, neteja de vegetació de vials i neteja de vegetació de solars de propietat municipal. Enguany, s'ha centrat en l'ampliació de la franja oest de la Rierada i en el manteniment de la carretera de la Rierada.

MOLINS DE REI

Ampliació de franja existent en perímetre urbà

Codi	Descripció	Sup. m ²
	Franja oest de la Rierada	12.000
Codi	Descripció	Sup. m ²
229	Carretera de la Rierada	6.400
TOTAL TRACTAMENT VEGETACIÓ MOLINS DE REI		18.400

- **Conveni Obra Social “La Caixa” - Diputació de Barcelona -**

LLOC /ACTUACIÓ	SUP. ha
Barcelona	
Esporgues a les repoblacions	
Torre Baró	4,30
Forat del Vent	19,00
Turó d'en Cors	5,00
Acondicionament de franges de protecció contra incendis forestals	
Camí de Xarxa Bàsica D07. Turó de l'Alzina	3,00
Camí de Xarxa Bàsica D12. Turons de Can Pasqual	2,40
Camí de Xarxa Bàsica B12. Repoblació Zoonosi	1,00
Cerdanyola del Vallès	
Acondicionament de franges de protecció contra incendis forestals	
Camí de Xarxa Bàsica A10. Serra d'en Fotjà	12,80
Torre de guaita Lima	0,20
El Papiol	
Acondicionament de franges de protecció contra incendis forestals	
Camí de Xarxa Bàsica G10 Can Domènech – Cases del Puig Madrona	3,70
Camí de Xarxa Bàsica G02 Serra d'en Rabassa	5,20
Molins de Rei	
Acondicionament de franges de protecció contra incendis forestals	
Camí de Xarxa Bàsica G08 Ca n'Amigonet	3,40
Camí de Xarxa Bàsica D06 Can Modolell	2,10
Camí de Xarxa Bàsica G01 Serra d'en Julià	10,50
Camí de Xarxa Bàsica F05 Turó d'en Quirze – Sant Bartomeu	1,00
Montcada i Reixac	
Esporgues a les repoblacions	
Turó de Montcada	2,00

ACTUACIÓ /LLOC	SUP. ha
Millora i recuperació d'espais oberts per convertir-los en zones de pastura	
Camí de la Font de la Mitja Costa	4,00
Camí de la ctra. del Cementiri – Font del Ferro	1,00
Sant Cugat del Vallès	
Acondicionament de franges de protecció contra incendis forestals	
Camí de Xarxa Bàsica B12	1,00
Can Cases – Ctra. de l'Arrabassada	5,00
Sant Feliu de Llobregat	
Esporgues a les repoblacions	
Can Ferriol	17,20
Millora i recuperació d'espais oberts per convertir-los en zones de pastura	
Camí de Can Parellada a la Torre del Bisbe	1,00
Camí de Can Ferriol a Can Messeguer	0,80
Torrent de la Sanson a Can Ferriol	0,50
Colònia Sanson fins el camí de Can Ferriol	0,30
Construcció de tancats i punts d'aigua per l'estada temporal dels ramats entre zones de pastura	
Can Ferriol	1,00
TOTAL	107,4

1.4. Arranjament i conservació de la Xarxa Viària Bàsica

Considerem com a Xarxa Viària Bàsica un conjunt de camins, classificats i degudament marcats sobre els terrenys, aptes per la circulació de vehicles de vigilància i d'extinció. Dins de l'àmbit del Parc de Collserola, el Consorci assumeix el compromís de mantenir aquesta xarxa en estat operatiu, sobretot durant l'època d'alt risc d'incendi, efectuant les tasques de manteniment necessàries.

Dins d'aquest capítol, durant el 2014 s'han realitzat treballs de manteniment en un total de **61.222 metres**.

Codi	Municipi/Nom del camí	Metres
Barcelona		
A03	Camí de Sant Llatzer	1519
A16	Camí del Turó d'en Segarra	775
C04	C04. Carretera Vallvidrera a Barcelona	1020
D07	D07. Camí del Turó de l'Alzina, camí de Bellavista i camí mig de	794
D08	D08. Camí de Can Balasc	2284
D10	D10. Camí del mig de Can Balasc	686
F02	F02. De Molins a Santa Creu d'Olorda per Castellciuró	253

Codi	Municipi/Nom del camí	Metres
Cerdanyola del Vallès		
A09	Can Codina	2388
A11	Camí de la Font dels Caçadors	1628
A13	Camí del Torrent de Can Cerdà	1689
A18	Camí de Canaletes a Can Codina	1725
A21	Camí de Can Fermí	777
B01	Camí del Pas del Rei	338
B07	Camí de la Torrefera	2150
B09	B09.Can Coll - Cal Codonyers	2873
B11	Can Coll - Montflorit	1823
B13	Circumval·lació Flor de Maig	1431
	Masia de Can Coll	270
El Papiol		
G02	G02.Les escltxes del Papiol a Valldoreix	1604
G07	G07.Can Esteve de la Font - Ermita de la Salut	1611
G08	G08.Camí del Coll de l'Amigonet	261
G10	G10.Cases del Puigmadrona a Can Domènec	2203
G11	G11.Can Domènec a Puigmadrona	536
G13	G13.Camí de Can Puig	2144
	Camí de la Torre MIKEL	132
Esplugues de Llobregat		
E01	E01.Passeig Mirador	1122
Molins de Rei		
F02	F02.De Molins a Santa Creu d'Olorda per Castellciuró	2578
F03	F03.Can Tintorer -Turó d'en Quirze - Santa Creu d'Olorda	4915
F05	F05.Sant Bartomeu al Turó d'en Quirze	1210
G05	G05.Cases de Can Castellví a Serra d'en Julià	1103
G06	G06.Sant Bartomeu - Can Planes - Les escltxes	2263
G08	G08.Camí del Coll de l'Amigonet	1459
G13	G13.Camí de Can Puig	550
	Enllaç G08 Can Salat	430
Montcada i Reixac		
A15	Camí del Turó d'en Cuiàs	2296
Sant Cugat del Vallès		
B07	Camí de la Torrefera	422
B14	Torre Cendrera a B06	642
G01	G01.Serra d'en Julià	1601
G02	G02.Les escltxes del Papiol a Valldoreix	2838
G11	G11.Can Domènec a Puigmadrona	949
Sant Feliu de Llobregat		
E10	E10.continuació E15	332
E12	E12.Unió E9 - E7. Turó Coscollera	72
E13	E13.Camí de la Salut -Mas Lluí - Penya del Moro	463

Codi	Municipi/Nom del camí	Metres
Sant Just Desvern		
E09	E09.Can Vilà - Coll de les tres Torres	1892
E12	E12.Unió E9 - E7. Turó Coscollera	398
E13	E13.Camí de la Salut -Mas Lluí - Penya del Moro	773
TOTAL		61.222

ADF Sant Cugat ha portat a terme treballs als camins de Xarxa Bàsica B07, B14, B02, B01, B04, B10 i G12 amb un total de 109 hores treballades.

ADF Molins ha portat a terme treballs als camins de Xarxa Bàsica G06, G14 i G15 amb un total 60 hores treballades.

1.5. Senyalització.

Tots els camins de la Xarxa Viària Bàsica estan degudament senyalitzats amb plaques vermelles on figura el codi del camí, per tal de facilitar la utilització de la cartografia de prevenció d'incendis sobre el terreny.

Així mateix, la majoria de camins es troben tancats amb cadenes, pel que els seu accés rodat es limita als vehicles de servei.

Darrera d'aquestes infraestructures es genera una important feina de manteniment, realitzada quasi permanentment per una parella de treballadors, a tall d'exemple aquest any s'han realitzat feines com:

- 128 Reparacions de cadenes de tancament camins
- 11 Reposicions de cadenes (noves 9 i recol·locades 2)
- 56 Peus drets (banderoles, Avís cívica, Xarxa Bàsica i pilona)

1.6. Hidrants i basses per helicòpter bombarder

Com cada any, també s'ha procedit al manteniment sistemàtic dels punts d'aigua gestionats pel Consorci.

Dins el Parc de Collserola es disposa d'una xarxa de sistemes de protecció contra incendis forestals, que consisteixen en basses per helicòpters, dipòsits emmagatzemadors d'aigua, hidrants i elements auxiliars, que són els que es desglossen a continuació:

Sistemes de dipòsits d'aigua amb hidrants normalitzats per bombers:

1. Santa Creu d'Olorda - Barcelona
2. Can Catà - Cerdanyola
3. La Salut - El Papiol
4. Plaça Mireia - Sant Just
5. Can Ferriol – Sant Feliu de Llobregat

En aquests moments el Consorci disposa dins el Parc de 14 basses per a l'alimentació d'helicòpters bombarders de les quals 11 són basses circulars d'acer-corten (5 mm de gruix), de 12 m³ de capacitat recolzades sobre una solera de formigó i alimentades a

través d'una canonada de polietilè que les connecta a la xarxa d'aigua o bé a un dipòsit emmagatzemador d'uns 30 m³, segons el cas.

Per tal d'assegurar el funcionament d'aquestes instal·lacions cal contractar una empresa especialitzada que s'encarregui de dur a terme tant el manteniment preventiu, com la detecció d'avaries i la seva reparació.

Enguany s'han reparat o canviat les tanques de filferro que estaven malmeses i s'ha restaurat la base de formigó pintant-les amb la senyalització corresponent a la majoria de basses.

Relació de basses per helicòpter bombarder

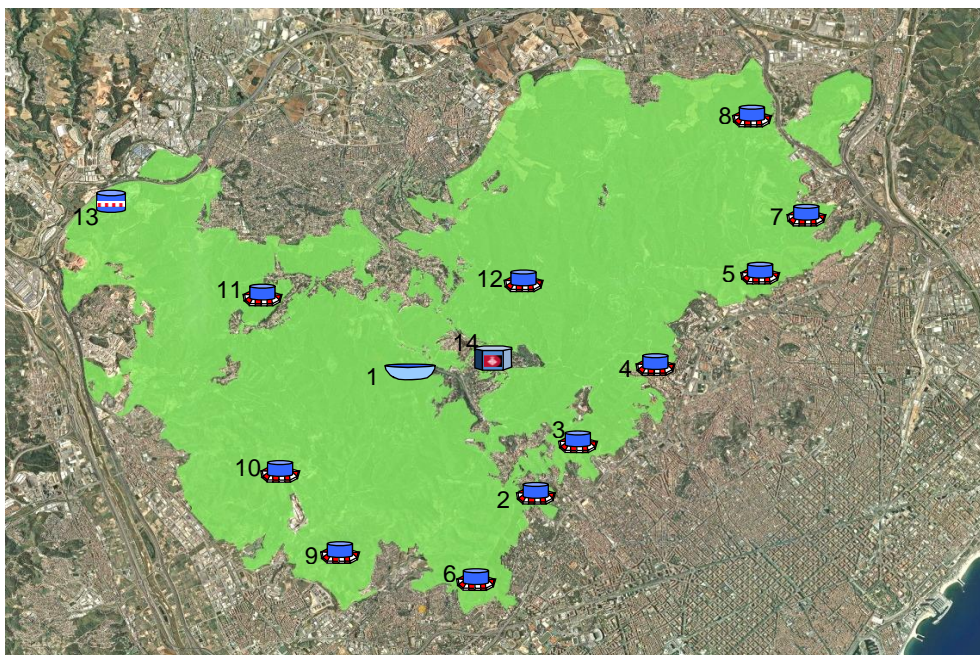
1. Can Balasc – Barcelona (bassa de 400 m³)
2. Vil·la Paula - Barcelona
3. Caserna de Bombers de Vallvidrera - Barcelona
4. Montbau - Barcelona
5. Can Rius - Barcelona
6. Sant Pere Màrtir - Barcelona
7. Ciutat Meridiana - Barcelona
8. Turó Pelat - Cerdanyola del Vallès
9. Penya del Moro - Sant Just Desvern
10. Pedrera Puig d'Olorda – Sant Feliu de Llobregat
11. Can Castellví. - Molins de Rei
12. Sol i Aire – Sant Cugat del Vallès
13. Pedrera Berta – El Papiol (60 m³) *
14. Rectorat – Barcelona **

* *Dependent de Bombers de la Generalitat.*

** *Dependent del Districte 5è. de Barcelona.*



A la pàgina següent es mostra la situació de les basses al Parc.



1.7. Control d'usos perillosos

a) *Línies Elèctriques*

Les esteses de línies de transport i distribució d'energia elèctrica representen un perill potencial d'inici d'incendi forestal si no es mantenen les distàncies de seguretat a la vegetació així com el bon estat de les instal·lacions.

Per garantir aquests aspectes el Consorci de Collserola, des de fa anys, realitza el seguiment de totes les tasques preventives que han d'efectuar les companyies, amb els seus plans triennals.

També es promou que les companyies vagin adequant les instal·lacions per fer-les més segures en l'àmbit forestal, i s'estableixen convenis de col·laboració amb la finalitat de reduir l'impacte d'algunes de les línies que travessen el Parc:

b) *Neteja de la brossa als marges de carreteres, camins i altres llocs del Parc*

Les deixalles i brossa acumulades en les carreteres i camins poden ser l'origen d'alguns incendis. De forma periòdica, l'òrgan gestor del Parc efectua la neteja dels marges en 45 km de carreteres i camins, de les àrees de lleure, fonts, miradors, etc., gestionats pel Consorci. Així mateix, es realitzen neteges ordinàries i extraordinàries cada cop que es produeixen abocaments puntuals.

En tasques ordinàries s'han recollit un total de 84 tones.

2. PREVENCIÓ ACTIVA

És una de les claus per minimitzar la superfície cremada per incendi al intentar reduir al màxim el temps d'arribada dels mitjans d'extinció.

El Dispositiu adopta les següents mesures

- Informació de les situacions de risc en temps real
- Detecció
- Descripció fiable de l'indret i característiques del foc
- Col·laboració dels mitjans d'extinció
- Infraestructures de recolzament a l'extinció
- Vigilància mòbil

2.1. Informació de les situacions de risc en temps real

Disposar d'una bona informació sobre la situació de risc d'incendi, dins de l'AMB així com del Parc de Collserola, durant la campanya es essencial per una bona actuació en cas de qualsevol incidència.

El dispositiu disposa de quatre sistemes informatius

- a) Sistema d'Alerta Meteorològica a la vessant de Barcelona.
- b) Mapa de risc d'incendi forestal
- c) Pla Alfa
- d) Índex meteorològic de propagació d'incendis forestals

a) Sistema d'Alerta Meteorològica a la vessant de Barcelona.

Ha seguit funcionant el dispositiu d'alerta meteorològica que es va dissenyar conjuntament amb l'ajuntament de Barcelona amb l'objectiu principal de detectar les situacions climatològiques més desfavorables, per l'inici i propagació dels incendis forestals a la vessant d'aquesta ciutat.

El dispositiu de prevenció operativa de bombers de Barcelona està previst en el "Pla d'actuació d'emergències municipals per a incendis forestals.

Valors límits per prealtes (meteorològica i crítica) (Dades de l'Observatori Fabra)

- *Velocitat del vent superior a 5 m/seg. (18 km/h) quan té components d'est a oest (dels 60° als 220°).*
- *H.R. inferior al 50%.*
- *Temperatura mitjana superior als 27 graus.*

Es dona avis d'**estat prealerta meteorològica** quan coincideixen, durant 10 minuts, dos dels tres valors límit en 3 lectures consecutives.

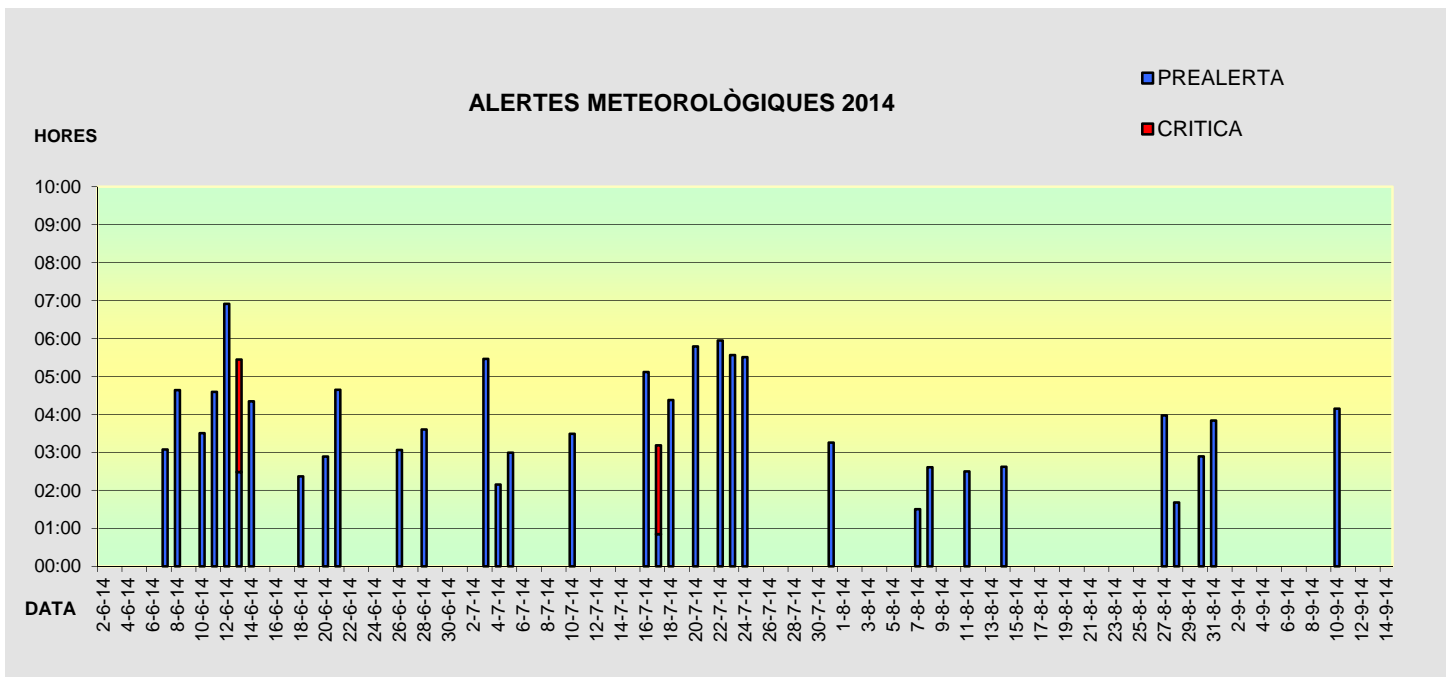
Es dona avis d'**estat de prealerta crítica quan** coincideixen, durant 10 minuts, els tres valors límit o quan els mitjans disponibles per part deis Bombers de la Generalitat estiguin dispersos en altres incendis forestals.

La situació de pre-alerta es **desactiva quan** ja no es donin les condicions establertes, durant 30 minuts.

L'activació i desactivació de pre-alerta es notifica des de la Central de Consorci al Cap de Guàrdia de l'SPEIS, per tal de que aquest faci efectiva la mobilització de vehicles establerta per a cada situació:

En la campanya d'enguany, s'ha decretat situació de pre-alerta **33 vegades**, (51 l'any 2013) de les quals **2** han estat d'alerta crítica (12 l'any 2013). Aquesta significativa disminució de les alertes ha estat degut a una major nuvolositat a les hores centrals del dia, lligat a una humitat relativa més elevada.

En el gràfic següent es mostra, les alertes declarades durant la campanya i el temps que han estat en vigència al llarg d'aquell dia, dins de l'horari de vigilància diari (10 h).



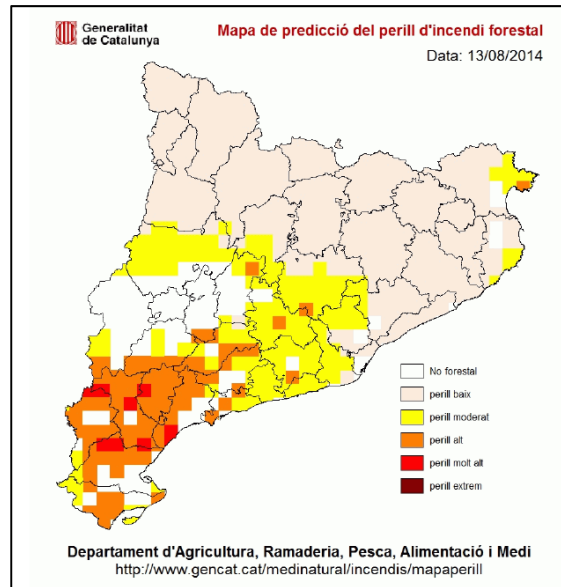
Cal remarcar que 15 dels 36 incendis, declarats dins del període de vigilància, van tenir lloc un dia de pre-alerta, i 8 més es van produir el dia després.



(*) Percentatge de dies en que només es va declarar la pre-alerta. Cal tenir en compte que el dies que es va declarar la pre-alerta crítica, prèvia i/o posteriorment, estava ja declarada la pre-alerta. Per tant la suma de les dues pre-alertes (31%) és el percentatge de dies que es va estar en algun tipus de pre-alerta.

b) El mapa de risc d'incendi forestal

Amb la finalitat de calcular el risc i valorar-lo de forma global per a la totalitat del territori, la Direcció General de Medi Natural del Departament de Medi Ambient i Habitatge genera un mapa diari de perill d'incendi forestal.



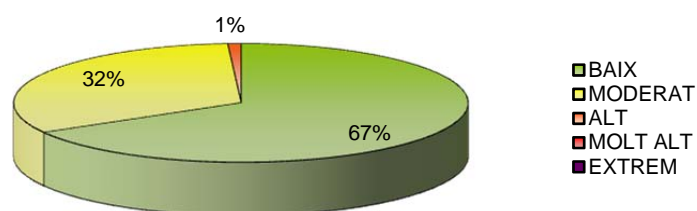
Aquest mapa es genera agrupant la informació que es recull procedent de les diverses fonts que ofereixen dades rellevants sobre l'evolució del perill d'incendi forestal.

En la zona del Parc la situació de dies de risc, durant la campanya, va ser la següent:

Mes	Baix	Moderat	Alt	Molt Alt	Extrem
<i>Juny</i>	19	10	0	0	0
<i>Juliol</i>	21	9	1	0	0
<i>Agost</i>	20	11	0	0	0
<i>Setembre</i>	10	4	0	0	0
TOTAL	70	34	1	0	0

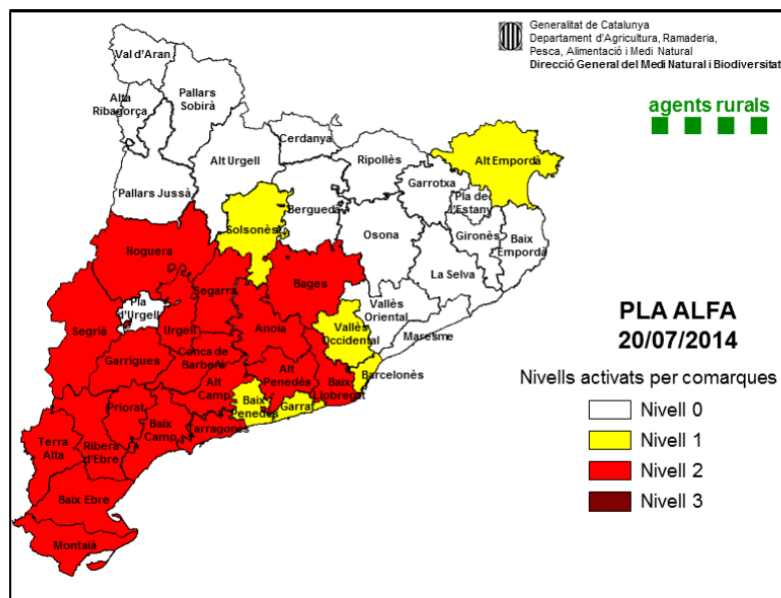
En el següent gràfic es representa el percentatge dels diferents nivells de perill durant la campanya en la zona del Parc.

PERCENTATGE DE DIES DEL DISPOSITIU AMB PERILL D'INCENDI



c) El Pla Alfa

El Pla Alfa és el procediment operatiu que te establerta la Direcció General del Medi Natural i Biodiversitat del Departament d'Agricultura, Ramaderia, Pesca, Alimentació i Medi Natural de la Generalitat de Catalunya, per definir les actuacions dels efectius de vigilància i prevenció d'incendis forestals desplegats sobre el territori, davant de les situacions de perill d'incendi que es produeixin.

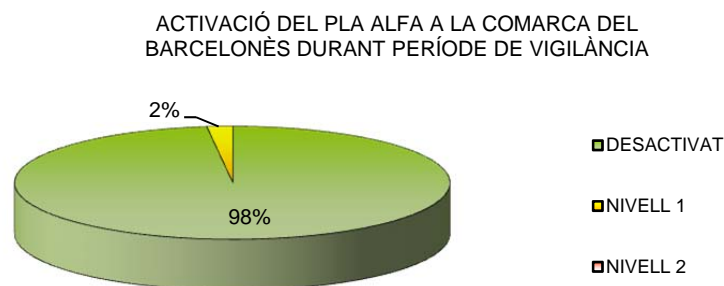


L'activació del Pla Alfa ve donada pel mapa de risc diari d'incendi forestal i altres eines d'anàlisi de risc i en funció de les situacions de perill es gradua en una escala de 4 nivells operatius, de 0 a 3, per cada comarca.

Dins a l'AMB es va activar el Nivell Alfa el següent nombre de dies:

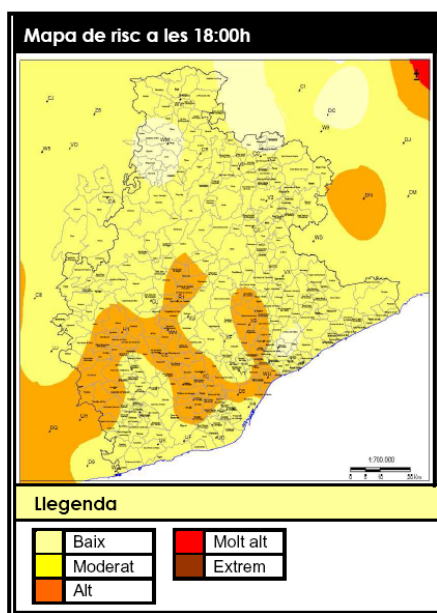
	Baix Llobregat	Barcelonès	Vallès	Maresme
NIVELL 1				
Juny	2	1	1	0
Juliol	4	1	4	1
Agost	0	0	0	0
Setembre	0	0	0	0
	Baix Llobregat	Barcelonès	Vallès	Maresme
NIVELL 2				
Juny	0	0	0	0
Juliol	1	0	0	0
Agost	0	0	0	0
Setembre	0	0	0	0

En el gràfic següent, al igual que en el quadre anterior, queda palès el baix risc d'incendi ja demostrat en el apartat anterior.



d) Índex meteorològic de propagació d'incendis forestals (PVI)

Dins de Pla d'Informació i Vigilància contra incendis forestals portada a terme pels ajuntaments, ADF i amb la col·laboració de la Diputació de Barcelona, s'elaboren uns mapes de la província de Barcelona que reflecteixen la situació de risc d'incendi, segons la situació meteorològica del moment, a les 12 h., a les 14 h., a les 16 h. i a les 18 h. Són de gran utilitat per esta assabentats de les zones amb més risc, i actuar amb conseqüència, donat que poden haver canvis atmosfèrics importants al llarg del dia (temperatura, humitat relativa i vent).



2.2. Vigilància Fixa

L'àmbit del **Dispositiu de Vigilància d'Incendis Forestals**, gestionat des del Parc de Collserola, comprèn oficialment els **36 municipis** que formen part de l'Àrea Metropolitana de Barcelona, ocupant una superfície total de 63.463 ha de les quals **33.091,20 hectàrees d'ús no urbanitzable**.

Els vigilants situats en punts estratègics per tenir la màxima cobertura visual són la base per obtenir una detecció immediata de la presència de columnes de fum produïdes per l'existència d'un foc i determinar la seva situació exacta. Concretament es disposa de **13 punts**, dels quals 12 estan ubicats en torres de vigilància i un al mirador del Temple Expiatori del Sagrat Cor del Tibidabo. Com a eines principals s'utilitza la alidada, per llegir alineacions en graus, prismàtics, mapes a diferents escales, i radio-transmissor.

Els vigilants estan comunicats per ràdio directament amb Bombers de la Generalitat, amb Bombers de Barcelona, amb la Central del Dispositiu ubicada a la seu del Parc i amb la resta dels organismes i entitats que integren el dispositiu. Aquest fet facilita l'actuació de tots els mitjans, ja que poden demanar directament la informació que desitgin a la persona que millor veu la situació de l'incendi mentre no arriben els mitjans d'extinció.

La **campanya de vigilància** a les torres de guaita **l'any 2014** es va iniciar el dia **2 de juny**, ja que les condicions meteorològiques i l'estat de la vegetació van ser favorables durant el mes de maig. Es va finalitzar el dia **14 de setembre**. Es a dir han estat **105 dies** de vigilància continuada, amb jornades de 10 hores a les torres del Parc. Així mateix les torres Alfa, Bravo, Charlie, Juliet, Romeo i Sierra van estar de vigilància amb jornades de 8 hores.

2.3. Vigilància Mòbil

Constituïda fonamentalment per: la **Guarderia del Parc (TANGO 1)** i l'**Equip d'Intervenció Immediata del Parc (VICTOR 1)**, Polícies Locals dels municipis del dispositiu, Agents Rurals de les comarques corresponents, Mossos d'Esquadra, Seprona, Proteccions Civils i ADF's de diferents municipis.

La seva actuació es basa en la vigilància i dissuasió per tal de reduir al màxim les causes, i en la intervenció immediata, en ser normalment algun d'ells els primers d'arribar a l'incendi gràcies a la seva mobilitat. Un cop arriben els bombers, passen a formar part de l'equip de suport per facilitar l'extinció, organització de mitjans, tancaments de carreteres, analitzar causes, etc.

El personal contractat directament pel Consorci de Collserola per aquestes tasques està compost pels Guardes del Parc, amb quatre persones i per l'Equip d'intervenció immediata, amb quatre persones més.

2.4. Coordinació

Com en anys anteriors, el CPC efectua la coordinació del dispositiu mitjançant la realització de les tasques següents:

a) Compra i distribució d'emissores de ràdio.

El CPC dota al dispositiu amb 3 repetidors, més de 60 radiotransmissors portàtils i 12 bases fixes. Com cada any, el 2014 es va contractar el servei de manteniment de la xarxa per tal d'assegurar el bon funcionament durant la campanya.

b) Establiment d'una central de coordinació a la seu del Consorci.

Hi ha dues persones assignades a la "Central Collserola", que són les encarregades principals de coordinar tots els integrants del dispositiu, tant a través de la xarxa de comunicacions com per telèfon. Les tasques realitzades són:

- Disposen d'un programa SIG per facilitar la localització de l'incendi i disposar de totes les dades informatives de forma automatitzada.
- Recullen totes les dades i incidències referents als incendis i omplen la base de dades.
- Controlen les estacions meteorològiques per tal de donar avís dels estats d'alerta.
- Controlen els horaris, torns, baixes i altes, permisos administratius, etc., del personal del dispositiu contractat pel Consorci.
- Controlen tot el repartiment i recollida d'equips personals i material.

c) Aplicació del Sistema d'Informació Geogràfica (SIG) al Dispositiu de Prevenció d'incendis:

El Dispositiu d'Incendis ha estat una àrea de gestió prioritària dins del sistema d'informació geogràfic per a la gestió del Parc de Collserola (SigParc).

Actualment les aplicacions i productes del SigParc estan en tots els processos d'informació del dispositiu :

- Localització d'alarmes.
- Anàlisi d'incendis forestals.
- Anàlisi de la visibilitat des del diferents punts fixos d'observació del VPI.
- Anàlisi de les dades històriques del període 1990-2014.
- Plans de Prevenció d'incendis

Totes aquestes aplicacions han sorgit de la metodologia que s'aplica al Dispositiu des dels seus inicis, quan encara no estava present el sistema d'informació al Dispositiu de Prevenció.

Des del moment en que un vigilant dona l'avís a la central de la presència d'una alarma, la informació rebuda a la Central és entrada al sistema amb una interfície molt senzilla que agrupa totes les possibilitats de localització (graus de una o més torres, topònims o distàncies).

L'aplicació obre una fitxa de la incidència que recull tota aquella informació que es pot donar de forma automàtica en ser localitzat geogràficament el punt d'inici:

- Sector dins l'àmbit de vigilància
- Municipi
- núm. plànol 1:5.000
- codi de la incidència
- dia i hora exacte de la detecció
- visualització a l'entorn del punt amb cartografia de base i ressaltant tots els elements d'extinció i prevenció sobre el terreny del qual es disposin dades (hidrants, basses per a helicòpters, camins DPI, línies elèctriques, propietaris afectats, etc..)

Tota aquesta informació s'imprimeix automàticament, de tal forma que, a més de visualitzar la cartografia a través de la pantalla de l'ordinador a l'escala que es vulgui, es disposa d'un plànol per a qualsevol interessat.

Tot aquest procés es realitza per a qualsevol alarma que localitza el DPI. I el temps màxim des de l'avís de l'alarma fins a la impressió és de 3 minuts.

En una fase posterior, quan l'incendi s'ha extingit, els equips d'intervenció van al camp amb un GPS per editar el perímetre de l'incendi. Aquesta informació és introduïda al sistema amb una aplicació que permet la digitalització dels polígons cremats i s'acaben d'introduir totes les dades de l'incendi que es puguin esbrinar (Superfície, agents que hi participen, descarregues del bombarder, etc.).

Un cop entrades les dades del foc i les seves superfícies és el moment de realitzar les tasques d'anàlisi per tenir una visió de la situació de la campanya.

És en aquesta fase on es realitzen els resums de diferents períodes: Setmanalment es fa un resum per testar l'eficàcia del dispositiu, mensualment una part d'aquestes dades (incendis detectats, distribució de superfícies per sectors i municipis) s'incorporen a la web del Parc dins de l'apartat d'incendis (<http://www.parccollserola.net>). Finalment, quan finalitza la campanya, aquest procés es tanca amb la redacció d'aquest document (resum de la campanya).

ANNEX 2

EL DISPOSITIU DE PREVENCIÓ D'INCENDIS DE L'ÀREA METROPOLITANA DE BARCELONA (1983-2015)

El Dispositiu de Prevenció d'Incendis Forestals de l'Àrea Metropolitana de Barcelona (AMB), posat en funcionament l'any 1983 per l'antiga Corporació Metropolitana, es basa en un sistema de vigilància i detecció d'incendis forestals de tot l'àmbit de l'AMB (en el qual s'integren els 36 municipis d'aquesta entitat), des de punts fixos, compostat per guaites situats en 13 torres de vigilància, un equip de suport i intervenció immediata i una Central de Comunicacions.

A partir de 1.989 el Dispositiu va ser traspassat a la gestió i coordinació directa del Consorci del Parc Natural de la Serra de Collserola (organisme que, en aquells moments i fins l'any 1999, s'anomenava Patronat Metropolità del Parc de Collserola), tot i comprendre municipis que formen part d'altres Espais Naturals gestionat per la Diputació de Barcelona.

Concretament, el Dispositiu, inclou una torre de vigilància "Sierra" (Begues), dins l'àmbit de l'Espai Natural de Garraf i tres torres de vigilància dins l'àmbit del Parc de la Serralada Marina: "Alfa" (Tiana), "Bravo" (Badalona), i "Charlie" (Sta. Coloma Gramenet).

En aquest context, l'any 2004 es va iniciar un procés de regulació, mitjançant dos convenis establerts entre el Consorci del Parc de Collserola i l'Àrea d'Espais Naturals de la Diputació de Barcelona, que integren aquestes 4 torres en els dispositius dels Parcs del Garraf i de la Serralada Marina d'acord amb un Protocol d'actuació conjunta.

El 2008 es va iniciar un tercer conveni de col·laboració entre el Consell Comarcal del Baix Llobregat i el Consorci del Parc de Collserola per a la gestió i coordinació de les torres de guaita "Romeo" i "Juliet" ubicades als municipis de Sant Climent de Llobregat i Corbera de Llobregat, per tal de que fos el propi Consell el que es fes càrrec de la contractació del personal que havia de cobrir la torre, tot i que la despesa que es generava d'aquesta contractació es transferia des del pressupost del Consorci del Parc de Collserola. Aquest conveni va quedar extingit l'any 2012.

Des de l'any 2013 el Pla d'Informació i Vigilància contra Incendis Forestals (PVI), l'òrgan gestor del qual és la Diputació de Barcelona, col·labora en el sentit d'assumir l'assignació del personal necessari per cobrir les torres de vigilància Alfa, Bravo, Charlie, Golf, Juliet, Romeo i Sierra. La despesa que genera la contractació de les torres de Golf, Juliet i Romeo és transferida des del pressupost del Consorci del Parc Natural de la Serra de Collserola. Es manté el protocol de coordinació de totes aquestes torres des del Control Central Collserola, amb la finalitat de mantenir la funcionalitat del Dispositiu.

ANNEX 3

MAPA DEL RESUM DE LA CAMPANYA DEL DISPOSITIU DE PREVENCIÓ D'INCENDIS DE L'ÀREA METROPOLITANA DE BARCELONA DURANT L'ANY 2014

Resum de la Campanya Prevençió Incendis 2014 Àrea Metropolitana de Barcelona

⚡ Columnes de Fum

Incendis Forestals 2014

Àrea Cremada

- < 1000 m2
- 1000 m2 - 1 Ha
- ⊗ > 1 Ha

— Línia de Costa

■ Perímetres GPS 2014

- - - Límit Municipal

— Límit Parc Natural

Parcs Bombers

- ▲ Control C. Brigada
- ▲ PROFESSIONALS
- ▲ PROFESSIONALS ESTIU
- ▲ VOLUNTARIS
- ⊕ Torres de Guaita
- ⊕ Basses Helicòpters

Reserves Naturals Parcials

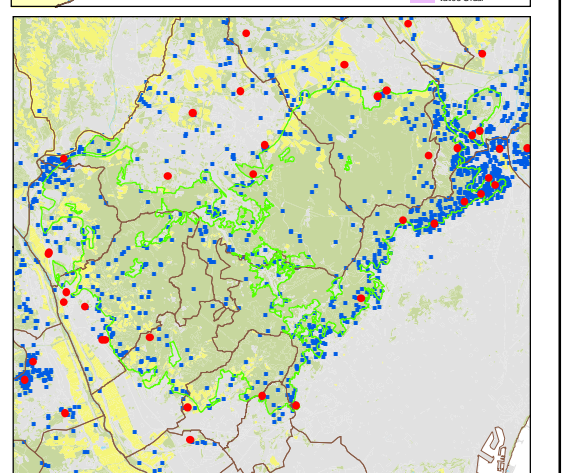
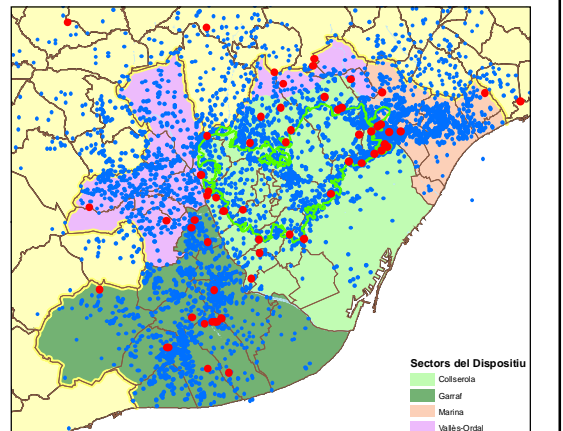
- ▨ La Font Groga
- ▨ Can Balasc i la Rierada
- Límit DPI-AMB
- ▨ Altres Espais PEIN

Històric Incendis (1990-2013)

- 1990-2000
- 2001-2013

Punts d'inici de focs de l'any 2014 respecte al període 1990-2013

● Any 2014 ● Període 1990-2013



Incendis Forestals àmbit de Collserola

15/04/2015

